

ENERJİNİN

SESİ

ARALIK 2021 SAYI: 03



HABER

TRABZON'A 20 MİLYON
TL'LİK YATIRIM



ENERJİ

ISI TASARRUF ÖNLEMLERİYLE
KIŞI RAHAT GEÇİRİN



GEZİ

KALE VE MÜZE ŞEHİRİ
GİRESUN

SEN VARSAN,
HER YERDE
IŞIK VAR

ÇORUH
ELEKTRİK

SEN VARSAN,
AİLEMİZDE
SICAKLIK VAR

ÇORUH
ELEKTRİK

SEN VARSAN,
ÜLKEMİZDE
AYDINLIK VAR

ÇORUH
ELEKTRİK

SEN VARSAN,
BU DÜNYADA
HAYAT VAR

ÇORUH
ELEKTRİK



Değerli Okurlar,

Enerjinin Sesi Dergimizin yeni sayısı ile sizleri selamlıyoruz.

Son iki yıldır hayatımıza giren, yaşam ve çalışma şeklimizi değiştiren pandemi sürecinde de aynı azim ve gayretle sahada olmaya devam ettik.

Yaşam eskiden olduğu gibi kendi gereksinimleri ile akarken tüm ekibimizle aynı zamanda Covid-19 virüsünün etkilerinden olabildiğince az etkilenmek için tüm önlemleri aldık.

Çalışanlarımızın pandemi koşullarında çalışabilmesi için ofis ortamlarında düzenlemeler yaptık. Evden çalışma metodları geliştirdik. Sahada çalışan ekiplerimize tüm hijyen donanımlarını verdik. Vardiya düzenlerini değiştirdik. Aşılama dönemi geldiğinde ekibimizin hızla aşılınması için bilgilendirme çalışmaları gerçekleştirdik. Kısa sürede aşılama oranımızı %90'ın üzerine çıkardık. Bu sayede işimiz gereği 7/24 sahada olmamıza rağmen pandemi nedeniyle hiçbir arkadaşımızı kaybetmedik.

Pandeminin etkisi ile enerji tüketim alışkanlıklarında önemli değişiklikler oldu. Bölgemizde ticarethane enerji tüketimleri kapanma nedeniyle azalırken mesken enerji tüketimlerinde artışlar gözlemlendi. Yine kırsal mesken enerji tüketimleri pandemi öncesine göre arttı. Özellikle kırsal bölgelerde enerji tüketimindeki yükseliş, işletme iş gücüne olan ihtiyacı da artırdı. Bakım-onarım ekip sayımızı artırarak bu süreci de iyi yönettik.

Bu süreçte doğal afetler yaşadık. Sel, deprem, rüzgar gibi şebekemizi önemli derecede etkileyen doğal afetler meydana geldi. Yaşadığımız doğal afetlere iyi koordinasyonla hızla müdahale ederek, kısa kesinti süreleriyle vatandaşlarımızın ve kamu kurumlarının taktirini topladık. Enerji arzı noktasında tüketicilerimizin her zaman yanında olduk.

Çünkü “Tek amacımız var. Bölgedeki insanlarımıza yardımcı olmak, onların hayır duasını almak.”

Koşullar ne olursa olsun üstlendiğimiz görevi sonuna kadar yerine getirmenin gayreti içindeyiz. 2021 yılı için planladığımız ve bütçesini oluşturduğumuz bakım-onarım çalışmalarımızı yıl sonuna kadar tamamlamış olmanın gururunu ve mutluluğunu, şebekemizin ihtiyacı olan yatırımlarımızı yine planlarımız çerçevesinde gerçekleştirmiş olmanın hazzını yaşıyoruz.

Küresel iklim değişikliği hem enerji yoksunluğunu oluştururken, hem de enerjiye olan talebi artırmaktadır. Su rejimlerinin sorun yaşadığı bir dünyada alternatif enerji üretim alanlarının hızla yaygınlaşacağı bir dönemin başlangıcındayız diye düşünüyorum. Özellikle yenilenebilir enerji kaynaklarına olan talebin 5 yıl öncesine göre büyük oranda arttığını gözlemlemekteyiz. Suya olan ihtiyacın hızla artacağı bir coğrafyadayız. Su tüketiminin %70 civarının tarımsal üretimde kullanıldığı istatistiği tarımsal üretimdeki enerji ihtiyacının da artırdığı gerçeğini ortaya koyuyor. Su, tarım ve enerji denkleminin tüm dünyanın üst politika stratejisi olarak ele alması gerektiği çok aşikârdır.

Biz, her yıla bir isim veriyoruz. 2020 yılının ismi “Teknoloji ve Strateji” yılı idi. Dijital dönüşüm çalışmalarımız o yılda koyduğumuz hedefler doğrultusunda hızla devam ediyor. 2022 yılında da bu çalışmalarımızı paydaşlarımızı da içerecek uygulamalarla hayata geçireceğimiz yapılarla taşıyacağımız bir yıl olacak. 2022 yılında kesinti sayı sürelerinin en aza indirilmesi için tüm planlarımızı yaptık. Şebekemizin kontrolünü yazılımlarımız sayesinde daha iyi izler haldeyiz. Bu nedenle 2022 yılının adı “Teknik Kalite Yılı” olacak.

Şirketlerimiz, tüm çalışma arkadaşları ile bir bütün olma, aynı amaca hizmet etme bakış açısıyla çalışan 3 bine yakın dev bir arkadaş ve dost grubu. Ekiplerimiz, kendilerinin varlığını; “Sen Varsan Bu Dünyada Hayat Var”, “Sen Varsan Ülkemizde Aydınlık Var”, “Sen Varsan Ailemizde Sıcaklık Var”, “Sen Varsan Her Yerde Işık Var” anlamına geldiğini çok iyi biliyor. Bu anlayışta olan ekibimizle tüketicilerimize en kaliteli hizmeti götüreceğimizi biliyorum.

Bu vesile ile tüm ekibimize ve tüketicilerimize sağlık ve huzur ve mutluluk diliyorum.

Ömer Kandemir
Çoruh EDAŞ & Fırat EDAŞ
Genel Müdürü

İÇİNDEKİLER



06



08



10



12



14



16



18



19



20

06 En Büyük Gücümüz,
Güler Yüzümüz!

07 Artvin İl Müdürlüğü'ne
“Fahri Hemşehricilik Berati”

08 Şirket Müdürümüzden
Açılış Dersi

09 Çoruh EDAŞ Çalışanlarını
Ödüllendiriyor

10 “Elektrik Hattına Müdahale
Etmeyin”

11 İş Sağlığı ve Güvenliği Konusuna
Çocukların Gözünden
Dikkat Çekildi

12 Trabzon'a 20 Milyon TL'lik Yatırım

13 Çoruh EDAŞ Çalışanlarına
Yangın Eğitimi

14 Gümüşhane'de Yatırım
Çalışmalarına Devam Ediyoruz

15 Çalışanlarımıza Online
Bilgisayar Eğitimi

16 Gümüşhane Bakım ve Onarım
Çalışmalarına 1 Milyon Liralık
Yatırım

17 Çoruh EDAŞ'a Fındıklı
Muhtarlar Derneği'nden
Teşekkür

18 3 Kilometrelik Sahil Yolu
Işıl Işıl Hale Geldi

19 Rize'ye 1,5 Milyon Liralık
Kesintisiz Enerji Yatırımı

20 Çoruh EDAŞ'tan Afet Bilinci
Farkındalığı

21 Meteoroloji 11. Bölge Müdürlüğü
Çoruh EDAŞ'ı Ziyaret Etti

22 Şampiyon Artvin Çoruh EDAŞ!

23 Çoruh EDAŞ'tan Artvin'e
Yeni Fider

26 İş Geliştirme ve Ar-Ge Projeleri



32

KALE VE MÜZE ŞEHİRİ GİRESUN

Giresun doğal güzellikleri ve tarihi mekanları ile ziyaretçilerine güzel zamanlar yaşıyor. Tarih boyunca birçok devletin ilgisini çeken Giresun, kaleleri ve müzeleri ile ziyaretçilerine farklı deneyimler sunuyor.



36

YEŞİL CENNETİ ÇAMLIHEMŞİN

Doğu Karadeniz Bölgesi'nin yeşil cenneti olarak kabul edilen Çamlıhemşin, yaylaları ve vadileriyle insanları büyülüyor. Karadeniz kültürünün belki de en güzel örneklerinden biri olan Çamlıhemşin'e 21 km uzaklığındaki Pokut Yaylası'nda kendinizi bulutların üstünde, kemençecilerin arasında horon teperken ya da uçurumun ucunda salıncakta sallanırken bulabilirsiniz.

42



ENERJİNİN SESİ

CORUH

Çoruh Elektrik Dağıtım A.Ş.
Adına İmtiyaz Sahibi
Ömer Kandemir

Sorumlu Müdür
Şenol Kablan

Yönetim Yeri
Çoruh Elektrik Dağıtım A.Ş.
Güzelyalı Mah. Mevlana Sok. No.9
Arsin/TRABZON
Tel: 0462 377 67 00

İletişim
www.coruhedas.com.tr

YAPIM EVİ ARISTO

Asmalı Mescit Mah.
İstiklal Cad. No: 130
Elhamra Hanı D: 49
Beyoğlu / İstanbul
www.aristoiletisim.com

Genel Yayın Yönetmeni
Çınar Ergin
cinarergin@aristoiletisim.com

Yazı İşleri Müdürü
Cihan Oruçoğlu
cihanorucoglu@aristoiletisim.com

Editör
Aliye Ulusoy
aliyeulusoy@aristoiletisim.com

Görsel Yönetmen
Hakan Tekin
info@aristoiletisim.com

Basım Yeri
Renk Matbaası Basım ve
Amb. San. Tic. A.Ş.
Adres: Ziya Gökalp Mah. Süleyman Demirel
Bulvarı SİMPAŞ İş Modern D Blok No:8
Başakşehir İkitelli/İSTANBUL
Tel: 0212 612 11 27





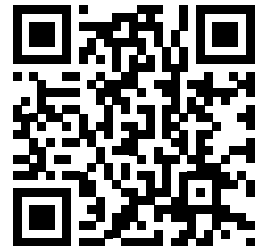
EN BÜYÜK GÜCÜMÜZ, GÜLER YÜZÜMÜZ!

Çoruh EDAŞ ve Fırat EDAŞ saha çalışanlarına, zorlu koşullara rağmen bölgelerinde gösterdikleri gayretlerinden dolayı bir teşekkür videosu hazırlandı.

Elektrik Dağıtım Operasyonları Genel Müdürü Ömer Kandemir'in tüm EDAŞ saha çalışanlarına azimleri ve kesintisiz hizmet için gösterdikleri çabadan dolayı teşekkürlerini ilettiği videoda bölgelerde faaliyet gösteren saha çalışanlarımız da yer aldı.



Elektrik Dağıtım Operasyonları Genel Müdürü Ömer Kandemir ve Kazancı Holding iş yeri hekimi Dr. Şahin Budak ile birlikte hazırlanan soru cevap videosuyla Çoruh EDAŞ çalışanları Covid-19 ve aşılama konusunda bilgilendirildi. Çalışanların aklına takılan tüm soruları Dr. Şahin Budak'a yönelten Sayın Kandemir, bölgelerde aşılama oranlarının yükseltilmesi ve çalışanların doğru bilgiye ulaşabilmesi için böyle bir çalışma hazırladıklarını ifade etti. Covid-19 aşısı hakkındaki bu video ile sahadaki en zorlu koşullarda kesintisiz hizmet için 7/24 emek veren tüm Çoruh EDAŞ çalışanlarına başarıyla erişim sağlandı.



ARTVIN İL MÜDÜRLÜĞÜ'NE “FAHRİ HEMŞEHRİLİK BERATI”

Artvin ili Merkez ilçesine 50 kilometre uzaklıktaki Oruçlu Köyü'nde elektrik şebekesi yenileme çalışmalarının tamamlanması üzerine tüketici memnuniyeti göstergesi olarak Oruçlu Köyü Muhtarlığı tarafından Çoruh EDAŞ Artvin İl Müdürü Anıl Şahinler'e "Fahri Hemşehrilik Berati" takdim edildi.

2019 yılında Oruçlu Köyü'ne yapılan yatırımlardan bahseden Çoruh EDAŞ Artvin İl Müdürü Anıl Şahinler: "Zaman içerisinde artan enerji ihtiyacı ve ekonomik ömrünü tamamlamış açık iletkenli olarak tesis edilmiş şebekenin ihtiyaca cevap verememesi nedeniyle köy geneline 4 kilometre uzunluğunda plastik izoleli kablo ve yüzün üzerinde direk montajıyla uzun yıllar hizmet verecek elektrik şebekesi tesis ettik. Önceliğimizle birlikte en temel hedefimizin tüketici memnuniyeti olduğunu yatırımlarımızın somut örnekleriyle yansıtmaktayız. Çoruh EDAŞ olarak 2021 yılı yatırım programları kapsamında; elektrik şebekelerinin yenilenmesi, yeni abonelik talepleri çerçevesinde ilave şebekelerin yapılması, ilave trafo binalarıyla artan enerji ihtiyacına karşılık verilmesi ve can-mal güvenliği nedeniyle şebekelerin deplase edilmesi ile desteklenen yatırım çalışmaları il genelinde yaklaşık 250 noktada yatırım çalışması planlıyoruz" dedi.



ÇORUH EDAŞ'TAN JET HIZIYLA ENERJİ YATIRIMI

Çoruh EDAŞ Artvin İl Müdürlüğü, Ardanuç ilçesine bağlı Soğanlı köyünde yatırım çalışmalarını 1 aydan kısa bir sürede tamamlayarak hizmete sundu.

Çoruh EDAŞ Artvin İl Müdürlüğü, bölgede yaşayan abonelere kesintisiz ve kaliteli enerji arzı sunma hedefi kapsamında, Ardanuç ilçesine bağlı Soğanlı köyünde elektrik şebekesini yeniledi. Soğanlı köyü şebekesinde, zaman içerisinde meydana gelen ağır kış koşulları, ağaç devrilmeleri, heyelan gibi nedenlerle oluşan tahribatlar Çoruh EDAŞ ekiplerinin yoğun çalışmasıyla gideriliyor. Deriner barajı havzasında yer alan Soğanlı köyünün elektrik şebekesinin yenilendiği çalışmalar kapsamında, bölgede uzun yıllar kesintisiz ve kaliteli enerji arzı sağlayacak yatırım devreye alındı.

ŞİRKET MÜDÜRÜMÜZDEN AÇILIŞ DERSİ

Recep Tayyip Erdoğan Üniversitesi Teknik Bilimler Meslek Yüksekokulu 2021 - 2022 Akademik Eğitim ve Öğretim Yılı açılış dersi Çoruh EDAŞ Şirket Müdürü Mehmet Aydın tarafından yapıldı. Aydın, "Doğu Karadeniz Bölgesi Elektrik Dağıtım Sistemi ve Geleceği" temasında bölgenin elektrik sistemi ve tarihi, gelecek yatırım planları ve yeni teknolojiler üzerine bilgiler paylaştı. Genç yeteneklerin sorularını cevaplayarak başarı öyküsünü paylaşan Aydın'a, öğrenciler büyük ilgi gösterdi.





ÇORUH EDAŞ ÇALIŞANLARINI ÖDÜLLENDİRİYOR

Artvin, Giresun, Gümüşhane, Rize ve Trabzon illerinde yaklaşık 1,5 milyon aboneye elektrik dağıtım hizmeti sunan Çoruh EDAŞ, tüketici memnuniyeti dinamiği için en doğru yatırımın çalışan memnuniyeti olduğunun altını çiziyor. Çoruh EDAŞ, 5 il 61 ilçede online düzenlediği toplantıda; 2020 yılı boyunca sergilediği üstün performans ve çalışma disipliniyle fark yaratan başarılı saha çalışanlarını ödüllendirdi.

Toplantıya, Dağıtım Operasyonları Genel Müdürü Ömer Kandemir, İcra Kurulu Üyesi Fırat Doğan, Çoruh EDAŞ Şirket Müdürü Mehmet Aydın ile birlikte yönetim kurulu üyeleri ve bölge yöneticileri katılım gösterdi. Hizmet kalitesini arttırarak tüketici memnuniyetinin geliştirilmesi için farkındalık yaratan çalışanlara ödülleri takdim edildiği toplantıda Çoruh EDAŞ Şirket Müdürü Mehmet Aydın, “Verimlilik esasında kaliteli hizmet ve çözüm odaklı sürdürülebilir çalışmalarla hedefimize ilerliyoruz. İnsan ve yetenek yönetimi günümüz insan kaynaklarının en önemli konusu. Şirket kültürümüz ve insan kaynakları politikalarımızda başarıyı takdir etme, ödüllendirme, çalışan mutluluğu ve memnuniyeti önceliğimiz. En zor sektörler arasında

yer alan enerji sektöründe 7 gün 24 saat büyük özveriyle sahada olan ekip arkadaşlarımızla gurur duyuyoruz” dedi.

“BAŞARILARIMIZI NİTELİKLİ İNSAN KAYNAĞINA BORÇLUYUZ”

Kurumsal politikalar gereği güvenli ve sağlıklı iş ortamları yarattıklarını belirten Aydın, “Çalışanlarımızın her bakımdan kendilerini geliştirmesini hedefliyoruz, motivasyonu arttıran projelerimize her geçen gün bir yenisini ekliyoruz. İmza atılan büyük başarılarımızı nitelikli insan kaynağına borçluyuz. Ulaşılmaması zor olan en uçra yerlere büyük emek ile hizmet ulaştırılan her çalışmamız gerek projelerimiz gerek ödülleriyle değerli olduğunu hissedecektir” ifadelerini kullandı.



“ELEKTRİK HATTINA MÜDAHALE ETMEYİN”

Çoruh EDAŞ; elektrik arızasına müdahale, enerji kesme-açma, armatür arızası, armatür takma, ağaç kesim gibi çalışmalarda can ve mal kayıplarının yaşanmaması ve vatandaşların uzun süreli kesintilere maruz kalmaması için elektrik dağıtım şirketi çalışanı haricinde elektrik hatlarına müdahalede bulunmanın riskli olduğuna vurgu yapıyor.

Çevre bilinci ile çalışmalarını yürüten Çoruh EDAŞ, elektrik şebekesine zarar verecek şekilde uzayan ağaçların budanmasında önemli bir rol oynayarak şebekede meydana gelen teknik kayıpların önüne geçiyor. Çoruh EDAŞ ekipleri, haber verilmeden yapılan ağaç budama işlemiyle ağaçların devrilerek şebekelere zarar verdiğini belirtiyor. Elektrik Kuvvetleri Akım Yönetmenliği'ne (EKAT) göre Artvin, Giresun, Gümüşhane, Rize ve Trabzon il ve ilçelerinden gelen talep ve ihbarlar üzerine ağaç dallarının budandığına dikkat çekiyor. Açıklamada, ağaç dallarının elektrik hatlarına temas etmesi durumunda meydana gelebilecek can ve mal güvenliği tehlikesine dikkat çekilirken, kar ve rüzgârda yaşanan arıza durumlarına karşı önlem amacıyla bilinçli ve ekosistem dengesi göz önünde bulundurularak budama işlemlerinin gerçekleştirildiği ifade edildi.

Ağaç budama işlemleriyle can ve mal kayıplarının önüne geçilmesinin yanı sıra, elektrik arızası gibi meydana gelebilecek risklerin de asgari düzeye indirildiğinin altı çizildi.

ŞEBEKELERE BİLİNÇSİZCE MÜDAHALE ETMEYİN

Çoruh EDAŞ, alçak gerilim (AG) ve yüksek gerilim (YG) elektrik şebekelerinde her türlü bakım, onarım ve bağlantı yetkisinin sadece teknik ekiplerinde bulunduğu dikkat çekiyor. Elektrik arızasına müdahale, enerji kesme-açma, armatür arızası, armatür takma, ağaç kesim vb. gibi durumlarda şebeke ve direklerle üçüncü şahısların müdahale etmesinin tehlikeli ve yasak olduğunu belirtiyor.

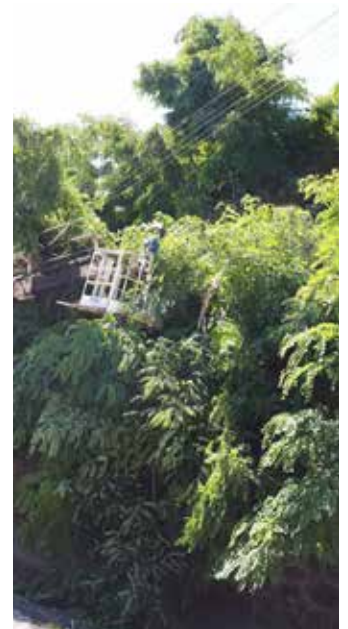
DERE KENARINDA BALIK TUTARKEN DİKKAT

Çoruh EDAŞ, elektrik şebekesi altında veya yakınında üçüncü şahıslar tarafından

yapılan çalışmalarda, elektriğin bilinçsizce kullanımı veya iş güvenliği kurallarına dikkat edilmemesi sonucu enerji hattına iletken maddelerle temas sağlanması ile birlikte kazaların yaşanabildiğini ifade ediyor.

YASAL PROSEDÜRLERE DİKKAT

Çoruh EDAŞ, sorumluluk bölgesindeki Artvin, Giresun, Gümüşhane, Rize ve Trabzon illerinde yoğun olarak kullanılan kurulu veya kurulacak teleferiklerin yasal teknik prosedürlere göre can ve mal emniyetine dair önlemlerin alınarak çalıştırılmasının önem arz ettiğini belirtiyor. Şirket ayrıca, değişik yörelerde taşıma ve ulaşım güçlüğünün önüne geçebilme, yaş çay taşımacılığında kolaylık sağlayan teleferik aboneliklerindeki usulsüz kullanımın can ve mal güvenliğini tehdit etmekte olup usulsüz kullanımda olan aboneliklere ceza işlem uygulanacağını bildiriyor.





İŞ SAĞLIĞI VE GÜVENLİĞİ KONUSUNA ÇOCUKLARIN GÖZÜNDEN DİKKAT ÇEKİLDİ

Çoruh EDAŞ, 4-10 Mayıs İş Sağlığı ve Güvenliği (İSG) Haftası kapsamında, çalışanlarının çocukları arasında düzenlediği “Çocuklarımızın Gözünden İş Sağlığı ve Güvenliği” resim yarışmasının kazananları belli oldu.

Artvin, Giresun, Gümüşhane, Rize ve Trabzon illerinde, kesintisiz enerji parolasıyla faaliyetlerini aralıksız sürdüren Çoruh EDAŞ, 4-10 Mayıs İş Sağlığı ve Güvenliği Haftası kapsamındaki çalışmalarıyla farkındalık yaratmaya devam ediyor. “Çocuklarımızın Gözünden İş Sağlığı ve Güvenliği” temasıyla Çoruh EDAŞ çalışanlarının çocukları arasında düzenlenen resim yarışmasının kazananları düzenlenen törenle açıklandı.

İş sağlığı ve güvenliği konusunda farkındalığa çocuk gözünden dikkat çekilen bu anlamlı projede çocuklar, çizdikleri resimler ile hayal güçlerini yetenekleriyle buluşturdu. Yarışmada dereceye giren çocuklar ödülleri, Çoruh EDAŞ Dağıtım Operasyonları Genel Müdürü Ömer Kandemir’in elinden aldı.

İş sağlığı ve güvenliğinin, enerji sektörünün ayrılmaz bir parçası olduğunu vurgulayan Çoruh EDAŞ Dağıtım Operasyonları Genel Müdürü Ömer Kandemir, “Her işimizin, her toplantımızın ilk gündemi iş sağlığı ve güvenliği. Çalışmalarımızın temel hedefi, tüm birimlere 365 gün iş güvenliği kültürünü aşılacak ve bu

kültürü görünür kılmak. Tüm çalışanlarımızın iş kazası geçirmeden sahadaki faaliyetlerini devam ettirmesi her zaman birinci önceliğimiz. Farkındalığımıza en büyük katkıyı çocuklarımızın sunacağı düşüncesiyle gerçekleştirilen iş sağlığı ve güvenliği resim yarışmamızın ödül töreninde, bu güzel eserleri bizlere sunan büyük resamlara teşekkür ediyorum” dedi.

“TEMEL DİNAMİĞİMİZ İŞ SAĞLIĞI VE GÜVENLİĞİ”

5 il ve 61 ilçede yaklaşık 1,5 milyon aboneye, 1.377 kişilik bir ekiple hizmet verdiklerinin altını çizen Kandemir, “Parolamız kesintisiz enerji arzı sağlamak. Ancak bunu yaparken saha ekiplerimizden yöneticilerimize kadar her görevdeki çalışanımız için insan odaklı, insan hayatını ve mutluluğunu önceleyen planlamalar yapmakta, iş sağlığı ve güvenliği konusunda tüm standartları hayata geçirmekteyiz. Hangi iş kolunda olursa olsun, her akşam iş dönüşünde sevdiklerimize ulaşmanın, onlarla aynı sofrada oturabilmenin mutluluğu ve huzurunu çalışma hayatımızın sonuna kadar yaşamak için “önce iş güvenliği” prensibini hiç aklımızdan çıkarmamalıyız” şeklinde konuştu.

TRABZON'A 20 MİLYON TL'LİK YATIRIM

Trabzon'un vizyon projelerinden biri olan ve kısaca DM-10 olarak adlandırılan Havaalanı, Konaklar, Pelitli, Çimenli ve Yalıncak mahallelerini kapsayan örnek projede, birinci etabın tesis çalışmaları tamamlanarak hizmete sunuldu. Çoruh EDAŞ Dağıtım Operasyonları Genel Müdürü Ömer Kandemir, kesintisiz enerji hedefiyle, bölgedeki yaklaşık 50 bin nüfusa, toplamda 20 Milyon TL'lik yatırım projesi gerçekleştirdiklerini ifade etti.



Çoruh EDAŞ Dağıtım Operasyonları Genel Müdürü Ömer Kandemir, projenin ilk etabında 64 bin metre orta gerilim kablolu, 48 bin metre alçak gerilim kablolu yeraltı şebekesi; 5 adet dağıtım merkezi, 44 adet alçak gerilim direği ve 498 adet galvanizli aydınlatma direği ile 279 adet saha dağıtım panosu tesis edildiğini belirtti. 515 yeni aydınlatma armatürü, 5 adet yeni dağıtım trafosu, 48 adet metal muhafazalı modüler hücre, 6 adet ana dağıtım panosu, 1 adet yeni dağıtım merkezi ve 2 adet ekonomik ömrünü dolduran bina tipi trafo merkezinin yıkılarak yerine 2 adet monoblok beton köşk tesis edildiğini belirten Kandemir, projenin Trabzon'a elektrik dağıtım altyapısı kapsamında, 20 milyon TL yatırımla tek seferde yapılan en büyük yatırım olduğunun altını çizirken projenin ilk etabı için ise 14 milyon TL'lik harcama yapıldığını açıkladı.

DM-10 İLE ELEKTRİK KESİNTİLERİNE SON!

Bölgede, ilk etabın hizmete sunulmasıyla, altyapı kuruluşları

ve üçüncü şahıs kaynaklı kesintiler dışında mevcut durumda kesinti yaşanmadığının önemine dikkat çeken Kandemir, proje tamamlandığında, belirtilen mahallelerin batıda Değirmendere, doğuda da Yomra ile ring şebeke oluşturularak herhangi bir arıza durumunda alternatif beslenme imkânı sağlanacağına dikkat çekti.

İKİNCİ ETAP İÇİN YOĞUN TEMPO

İkinci etabın projelendirmesinin yapıldığını, 2022 yatırım planı kapsamında çalışmalara başlanacağını belirten Kandemir, "Ekiplerimiz, Trabzon'un en büyük projelerinden biri olan DM-10 için 7 gün 24 saat sahada. İş sağlığı ve güvenliği kuralları gereği, enerji altında çalışılmadığı için proje kapsamında planlı elektrik kesintilerini abonelerimizin olabildiğince en az etkileneceği zamanlarda yapmaya özen gösterdik. Gece çalışmalarıyla süreci hızlandırarak, hava şartları ve fiziki koşullara bakmaksızın yoğun bir çalışma temposu ile hizmet veriyoruz. Kesintisiz enerji hedefimize, gelecek dönemde hayata geçireceğimiz vizyon projelerle yaklaşmaya devam edeceğiz." dedi.



GİRESUN'DA DEMİRCİ VE YENİKÖY MAHALLELERİNİN ELEKTRİK ŞEBEKESİ YENİLENDİ

Kesintisiz elektrik enerjisi parolasıyla çalışmalarını ve yatırımlarını aralıksız sürdüren Çoruh EDAŞ, son yıllarda yapılaşmanın hızla arttığı Giresun'un Tirebolu İlçesi'nin en büyük mahalleleri olan Demirci ve Yeniköy mahallelerinin elektrik şebekesini yeniledi.

Çoruh EDAŞ, Tirebolu İlçesi Demirci ve Yeniköy mahallelerinde çok katlı site şeklinde artan yapılaşma sonucu harekete geçti. Artan enerji ihtiyaçlarını karşılama, ilerleyen yıllardaki güç artış taleplerinin önüne geçme ve mevcut abonelere sağlanan enerjinin kalitesini artırma amacı ile bölge, etüt ve fizibilite çalışmalarının ardından yatırım programına dâhil edildi. İki ay gibi kısa bir sürede tamamlanan çalışmalar kapsamında mahallelere toplam 1 kilometre yüksek gerilim ve 2,6 kilometre alçak gerilim yeraltı hattı tesis edilmesi ile 2 adet trafoda güç artışı yapılarak ihtiyaç duyulan bölgelere 2 adet ilave trafolu beton köşk montajı sonucu ilçenin enerji altyapısı güçlendirildi. Çalışmaları destekleyici faaliyetler çerçevesinde altyapısı yenilenen güzergâh üzerinde kalan sokaklar yeniden aydınlatılarak mahalleler daha ferah bir görünüme kavuşturuldu.



GİRESUN'DA ÇORUH EDAŞ ÇALIŞANLARINA YANGIN EĞİTİMİ

Çoruh EDAŞ çalışanları, herhangi bir risk durumunda kazaların önlenmesi ve anında olaya müdahale edilmesi amacıyla yangın eğitimleri alıyor.

Çoruh EDAŞ, abonelerine kaliteli ve kesintisiz enerji hizmeti sunmasının yanı sıra, çalışan odaklı sürdürdüğü yaklaşımla, hizmet içi eğitimlerine devam ediyor. İş sağlığı ve güvenliğine yönelik olarak, herhangi bir risk durumunda kazaların önlenmesi ve anında olaya müdahale edilmesi amacıyla Çoruh EDAŞ Giresun İl Müdürlüğü çalışanları, Giresun İtfaiye Müdürlüğü tarafından teorik ve uygulamalı temel yangın eğitimi aldı. İtfaiye Çavuşu ve 1. Seviye Yangın Eğitici Eğitmeni Halil Kayhan ve İtfaiye Amir Vekili Adnan Aydın tarafından teorik ve uygulamalı olarak verilen eğitime ayrıca, Giresun İl Müdürlüğü ekipleri de katılım gösterdi. Eğitimde, acil durum ekiplerinin görev ve sorumlulukları, yanma ve yangın bilgisi, söndürme maddeleri ve söndürme teknikleri, olay yerindeki tehlikeler, yangın hortum dolabı ve taşınabilir söndürme cihazları hakkında hayat kurtarıcı bilgiler verildi.

ÇORUH EDAŞ EKİPLERİNDEN BAŞARILI TATBİKAT
Teorik eğitimin ardından itfaiye görevlileri tarafından Çoruh

EDAŞ Giresun İl Müdürlüğü ekibine tahliye ve söndürme tatbikatı yaptırılarak, kontrollü olarak çıkarılan yangına nasıl müdahale edileceği de uygulamalı olarak tatbik edildi.

Eğitim sonunda Çoruh EDAŞ çalışanları Giresun Belediyesi İtfaiye Müdürlüğü yetkililerine teşekkürlerini sunarken, kaliteli hizmet için iş sağlığı ve güvenliği çerçevesinde farkındalıkları görünür kılan eğitimlere devam edileceğini vurguladı.





EKİPLERİMİZ GİRESUN'DA YARALI BAYKUŞUN YARDIMINA KOŞTU

Çoruh EDAŞ Giresun Çanakçı İlçe Şefliği'nde çalışmalarını sürdüren arıza ekipleri, yol ortasında yaralı halde buldukları baykuşun ilk tedavisini üstlendi.

Çoruh EDAŞ arıza, bakım ve onarım ekipleri, sorumluluk bölgesinde yer alan abonelerine kaliteli ve kesintisiz enerji sunma parolasıyla 7/24 çalışmalarına özveriyle devam ediyor. Artvin, Giresun, Gümüşhane, Rize ve Trabzon'da elektrik dağıtım hizmeti sunan Şirket, hayvan dostlarını da unutmuyor. Çoruh EDAŞ Giresun Çanakçı İlçe Şefliği'ne bağlı bakım ve onarım çalışmalarını yürüten arıza ekipleri yolda yaralı halde buldukları baykuşun yardımına koştu. Çoruh EDAŞ ekipleri, yol ortasında yaralı halde duran ve uçamayan baykuşun ilk tedavisini gerçekleştirdi. Arıza ekipleri, yardım ettikleri baykuşu, tedavisinin akabinde Giresun Doğa Koruma ve Milli Parklar Müdürlüğü yetkililerine teslim etti.



GÜMÜŞHANE'DE YATIRIM ÇALIŞMALARINA DEVAM EDİYORUZ

Çoruh EDAŞ, yatırımlarına her geçen gün bir yenisini ekleyerek abonelerine daha verimli ve kesintisiz hizmet veriyor. Zorlu arazi koşullarına karşın özverili ekipleriyle çalışmalarını aralıksız sürdüren Çoruh EDAŞ, faaliyet bölgesindeki her alana modern elektrik dağıtım teknolojisini taşıyor.

Gümüşhane ilinin Kelkit ilçesine bağlı Köycük mahallesinde bulunan, bölgenin önemli elektrik dağıtım merkezlerinden biri olan Köycük dağıtım merkezi ve bağlı olan enerji nakil hatları yenileniyor. Çoruh EDAŞ'ın yürüttüğü çalışmalar kapsamında, açık şalt dağıtım merkezi tamamen yıkılarak yerine modüler hücrelerle donatılmış modern beton köşk tesis edildi. Çoruh EDAŞ tarafından tesis edilen yeni beton köşk üzerinde; 30 kilometre mesafede 31 adet trafo bölgesinin bulunduğu Çambaşı çıkışı üzerinde fider bölünmeleri yapıldı. Şirket ayrıca, Eskikadı mevkesine 1 adet beton köşk tesis ederek, Köycük dağıtım merkezi ile Eskikadı dağıtım merkezi arasında yaklaşık 7 kilometre uzunluğundaki enerji nakil hattının yenileme çalışmasını da gerçekleştirdi. Toplam maliyetin 1 milyon 500 bin TL olduğu yatırım projeleriyle, içinde Gümüşgöze beldesinin de bulunduğu yaklaşık 3 bin abonenin etkilendiği bölgede, kesintisiz enerji arzı hizmete sunulacak.





ÇALIŞANLARIMIZA ONLINE BİLGİSAYAR EĞİTİMİ

Çoruh EDAŞ Gümüşhane İl Müdürlüğü, çalışanlarının mesleki yeterliliğini artırmak ve tüketicilerine sunduğu hizmeti mükemmelleştirmek amacıyla online kanallar üzerinden bilgisayar eğitimine katıldı. Eğitime katılan Çoruh EDAŞ çalışanlarının katılım belgeleri, sosyal mesafe kurallarına uygun olarak düzenlenen törende takdim edildi.

Çoruh EDAŞ Gümüşhane İl Müdürlüğü, Birlik Vakfı Gümüşhane Şubesi aracılığıyla çalışanlarını mesleki anlamda geliştirecek ve tüketicilerin ihtiyaçlarına daha hızlı yanıt verebilmelerini sağlayacak 30 saatlik Microsoft Office Programları eğitimine katıldı. Online olarak gerçekleşen ve Gümüşhane Üniversitesi, Gümüşhane Meslek Yüksekokulu Bilgi Teknolojileri Bölümü Öğretim Görevlisi İsmail Hakkı Tuncel tarafından verilen eğitimlerin tamamlanmasının ardından katılım belgesi almaya hak kazananlar için sosyal mesafe kurallarına uygun olarak tören düzenlendi.

“ÇALIŞANLARIMIZIN GELECEĞİNE YATIRIM YAPIYORUZ”
Törende eğitimle ilgili görüş bildiren Çoruh EDAŞ Gümüşhane İl Müdürü Muhammet Özkurt, “Çalışanlarımız her zaman önceliklerimiz arasında geliyor. Bugünlerinden ziyade geleceklerini düşünüyoruz. Bu amaçla kendilerine katma değer sağlayacak bir eğitim vermek istedik ve yolumuz Birlik Vakfı’yla kesişti. Salgından dolayı oluşan tüm olumsuzluklara rağmen vakfın çabaları ve kıymetli eğitimimiz İsmail Hakkı Tuncel sayesinde bu eğitimi gerçekleştirebildik. Katkılarından dolayı hem Birlik Vakfı’na hem de İsmail Bey’e teşekkürlerimi sunuyorum” dedi.

GÜMÜŞHANE BAKIM VE ONARIM ÇALIŞMALARINA 1 MİLYON LİRALIK YATIRIM

Karadeniz Bölgesi'nin beş büyük ilinde elektrik dağıtım hizmeti sunan Çoruh EDAŞ, enerji nakil hatlarında enerjinin sorunsuz olarak dağıtımı ve olası arızalar sonucu meydana gelebilecek kesintileri en az düzeye çekmek için planlı olarak periyodik bakım ve onarım çalışmaları gerçekleştiriyor.

Artvin, Giresun, Gümüşhane, Rize ve Trabzon illerinde kesintisiz enerji yatırımı çalışmalarını sürdüren Çoruh EDAŞ, planlı olarak periyodik bakım ve onarım çalışmalarına devam ediyor. Şirket, enerji nakil hatlarında enerjinin sorunsuz olarak dağıtımı ve olası arızalar sonucu meydana gelebilecek kesintileri asgari düzeye çekmek için Gümüşhane'de 1 milyon liralık yatırım gerçekleştirdi.

Çoruh EDAŞ, Gümüşhane Yağmurdere dağıtım merkezi üzerinden enerjilendirilen yerleşim yerlerinin yüksek rakımlı olması nedeniyle kış aylarında olumsuz yönde etkilenen enerji nakil hatlarında bakım ve onarım çalışmaları yürütüyor. Şirket, bölgede yıldırıma karşı koruma sistem kurulumu, mevcut topraklama sistemlerinde iyileştirme, ekonomik ömrünü tamamlayan tesis bölümlerinde yenileme, kuş çarpılmalarını önleyici yatırım çalışmalarına başladı. Çoruh EDAŞ bu kapsamda, bölgedeki bakım – onarım ve yenileme çalışmalarına 1 milyon liralık yatırım sağladı.



GÜMÜŞHANE'YE KESİNTİSİZ ENERJİ YATIRIMI

Çoruh EDAŞ, kesintisiz enerji parolasıyla köy ve kırsal şebekelerdeki yatırım çalışmalarını aralıksız sürdürüyor. Gümüşhane'de elektrik altyapısının bakım ve yenileme çalışmalarını tamamlayan Çoruh EDAŞ, bölgeyi modern görünüme kavuşturdu.



Çoruh EDAŞ, yatırım çalışmalarını tamamlayarak, elektrik altyapısından kaynaklanan arıza ve enerji kesintilerinin sona ermesini sağlarken köy ve kırsal bölgelerin uzun vadedeki ihtiyaçlarını karşılayacak çevreye duyarlı, modern bir elektrik altyapısı oluşturdu. Çalışmalara paralel olarak, söz konusu proje güzergâhlarına şirket tarafından uygun aydınlatma armatürleri montaj edilerek bölge modern ve estetik bir görünüme kavuştu. Çoruh EDAŞ Gümüşhane İl Müdürlüğü tarafından yapılan planlama doğrultusunda 2021 yılı içerisinde; Kelkit Yukarı - Aşağı Özlüce köyü, Şiran Ardıçlı köyü, Merkez Kurtoğlu köyü, Merkez Gözeler köyü, Merkez Üçkol köyü ve Torul Gülaçar köylerinde (Ramadanlı ve Durmuşlu mahalleleri) alçak gerilim şebekeleri yenileme çalışmaları kapsamında, elektrik tesisleri yenilenerek açık iletkenlerin tamamı kapalı kablo olarak tesis edildi. Çalışmalarla birlikte, artan yerleşime bağlı ihtiyaç olan bölgelerde yeni trafo postaları kurularak, bölgelerin ek enerji ihtiyaçları karşılanmış oldu. Saha çalışmaları tamamlanan yedi trafo bölgesinde 445 adet direk dikilip, 17 bin 094 metre kapalı kablo tesis edilerek 461 boneye etkileyen şebeke yenilemesi tamamlandı.

ÇORUH EDAŞ'A FINDIKLI MUHTARLAR DERNEĞİ'NDEN TEŞEKKÜR

Fındıklı Muhtarlar Derneği, Rize ilinde yaşanan olumsuz hava şartlarına karşı üstün performans gösteren Çoruh EDAŞ Fındıklı İlçesi çalışanlarını ve tüm hizmet veren kamu kurum ve kuruluşlarını Fındıklı Belediye Tesisinde ağırladı.

Fındıklı Belediye Başkanı Ercüment Şahin Çervatoğlu ve Fındıklı Kaymakamı İbrahim Güneş'inde katılım gösterdiği organizasyonda birçok kamu kurum ve kuruluşu çalışanları bir araya geldi. Olumsuz hava şartlarında meydana gelen arızalara karşı seferberlik halinde olan çalışanlara muhtar memnuniyetini belirtmek amacıyla düzenlenen kahvaltı organizasyonu samimi

karelerle renklendi. Çoruh EDAŞ, tarafından bütün imkânların seferber edilerek kesinti yaşanan bölgelerdeki arızalara kısa bir sürede müdahale edilmesi birçok kamu kurum ve kuruluşu, muhtar ve tüketici tarafından takdirle karşılanması üzerine Dernek Başkanı Ecevit Hiçyılmaz, Çoruh EDAŞ Rize İl Müdürü Cabir Kadioğlu ve ekibine teşekkürlerini ilettiler.



RİZE IŞIKLI BÖLGESİ'Nİ AYDINLATTIK

Çoruh EDAŞ, Rize'nin Ardeşen ve Fındıklı ilçeleri arasında yer alan Işıklı Bölgesi'nin sahil hattında aydınlatma ve yenileme çalışmalarını tamamladı. Sahil yolu yatırım projesiyle Çoruh EDAŞ, 3,8 kilometrelik bir alanı 96 adet aydınlatma direğiyle ışıklandırdı.

Artvin, Giresun, Gümüşhane, Rize ve Trabzon'da kesintisiz enerji arzı sağlamak için bakım - onarım ve yatırım çalışmalarına aralıksız devam eden Çoruh EDAŞ, Rize'nin Ardeşen ve Fındıklı ilçeleri arasındaki 3,8 kilometrelik sahil yolunu enerjisiyle aydınlattı. Çoruh EDAŞ, nisan ayında başladığı orta refüj aydınlatma çalışmasını, olumsuz hava koşullarına rağmen ekiplerinin özverili çalışmasıyla kısa sürede tamamlayarak üstün performans gösterdi.

3 KİLOMETRELİK SAHİL YOLU IŞIL IŞIL HALE GELDİ

Çoruh EDAŞ, Ardeşen ve Pazar ilçeleri arasında yer alan Hamidiye bölgesinin sahil yolunu ışıklandırdı. Sahil yolu yatırım projesine aralık ayında başlayan Çoruh EDAŞ, 3 kilometrelik bir alanı toplamda 95 adet aydınlatma direğiyle ışıklandırmış oldu.

Faaliyet gösterdiği beş ilde bakım - onarım ve yatırım çalışmalarıyla kesintisiz elektrik dağıtım hizmeti veren Çoruh EDAŞ, Rize Ardeşen ve Pazar ilçeleri arasındaki 3 kilometrelik sahil yolunu ışıl ışıl hale getirdi. Sahil yolundaki aydınlatma çalışmasına aralık ayında başlayan ve çok kısa bir sürede yatırım çalışmasını tamamlayan Çoruh EDAŞ'a, Pazar Belediye Başkanı Ahmet Basa ve Pazar Şoförler Odası Başkanı Cengiz Yıldırım da sosyal medya üzerinden teşekkürlerini iletti.



ARDEŞEN'DE YENİLEME ÇALIŞMALARI TAMAMLANDI

Kesintisiz enerji parolasıyla, hizmet sunduğu illerde bölge halkının refahı için 7 gün 24 saat sahada olan Çoruh EDAŞ, Rize'nin Ardeşen ilçesinde teknik kaliteyi yükseltme ve yeni talepleri karşılama amacıyla çalışmalarını tamamladı.

Çoruh EDAŞ, yatırımlarına her geçen gün bir yenisini ekleyerek abonelerine daha verimli ve kesintisiz hizmet veriyor. Zorlu arazi koşullarına karşın özverili ekipleriyle çalışmalarını aralıksız sürdüren Çoruh EDAŞ, faaliyet bölgesinde köylerden mezralara her alana modern elektrik dağıtım teknolojisini taşıyor. Kesintisiz enerji parolasıyla çalışmalarını sürdüren Çoruh EDAŞ Rize İl Müdürlüğü, Rize'nin Ardeşen ilçesinde, mevcut dağıtım şebekelerinin teknik kalitesini yükseltme, yeni enerji taleplerini karşılama amacıyla bakım, onarım ve yenileme çalışmaları detayında Aşağıdurak köyüne 115 demir direk, 198 ağaç direk ve 5 kilometreye yakın kapalı kablo montajı gerçekleştirdi.



RİZE'YE 1,5 MİLYON LİRALIK KESİNTİSİZ ENERJİ YATIRIMI

Sorumluluk bölgesinde bakım ve onarım çalışmalarına aralıksız devam eden Çoruh EDAŞ, Rize'nin Ardeşen ve Çamlıhemşin ilçelerine yaklaşık 1,5 milyon TL'lik kesintisiz enerji yatırımı gerçekleştirdi.

Rize'nin Ardeşen ve Çamlıhemşin ilçelerinde yaklaşık 1,5 milyon TL'lik bakım ve onarım çalışmalarını tamamlayan Çoruh EDAŞ, artan enerji talebine yönelik çözüm odaklı çalışmalarına devam ediyor. Yapılan çalışmalar kapsamında Ardeşen ilçesinin Aşağıdurak, Özgür ve Kaçkar köylerinin şebekesi yenilendi. Ayrıca,

Çamlıhemşin ilçesinde çığ düşmesi sonucu hasarlanan şebekenin iyileştirme ve bakım çalışmaları da gerçekleştirildi. Yatırım ve bakım - onarım çalışmalarına ara vermeden devam edileceğini belirten Çoruh EDAŞ Rize İl Müdürlüğü, Rize ili şebekesindeki hizmet kalitesine her geçen gün yeni bir yatırım yaparak kesintisiz enerji arzını sağlama önceliğinin altını çizdi.



TRABZON BÜYÜKŞEHİR BELEDİYE BAŞKANI'NDAN ÇORUH EDAŞ'A ZİYARET

Trabzon Büyükşehir Belediye Başkanı Murat Zorluoğlu, Çoruh EDAŞ Şirket Müdürü Mehmet Aydın ve Çoruh EDAŞ Trabzon İl Müdürü Osman Aydın'ı ziyaret etti.

Ziyarette; enerji yatırımları ve şebeke iyileştirmeleri üzerine fikir alışverişi yapılırken, kurumlar arasındaki iletişimin en iyi şekilde sağlanması ve tüketici memnuniyeti dinamiklerinde daha iyi hizmet sunulabilmesi için kurumların iş birliği yapmasının değerine vurgu

yapıldı. Çoruh EDAŞ Şirket Müdürü Mehmet Aydın ve Çoruh EDAŞ Trabzon İl Müdürü Osman Aydın, nezaket ziyaretinden duydukları memnuniyeti belirterek Trabzon Büyükşehir Belediye Başkanı Murat Zorluoğlu'na teşekkürlerini ilettiler.

ÇORUH EDAŞ'TAN AFET BİLİNCİ FARKINDALIĞI

Afete Hazır Bir Türkiye için Bilinçlendirme ve Eğitim Seferberliği kapsamında İl Afet ve Acil Durum Müdürlüğü eğitmenleri Afet Bilinci Eğitimi için Çoruh EDAŞ'ı ziyaret etti.



A FAD tarafından verilen eğitimin temasını; afet ve acil durumlarda AFAD'ın görev ve sorumlulukları, bölgemizde ve ülkemizde meydana gelen afet türlerine karşı bilgi düzeyi, afet öncesi ve sonrası yapılabilecek doğru davranış modelleri oluşturdu. Eğitmenler, afet sonrası ilk 72 saatin önemini, afet çantasında neler olması gerektiğini farkındalık oluşturma amacıyla

örnek ve uygulamalarla katılımcılara aktarırken doğru bilinen yanlışlar tespit edilerek afetlere karşı bilgi birikimleri güncellendi. Eğitim sonunda meydana gelebilecek olası bir afet ve acil durumda ekiplerde görevli personelin davranış şekilleriyle birlikte krizi doğru yönetmesi, görev alanları ve müdahale şekillerinin tatbikinin yapılarak ihtiyaçların belirlenmesinin gerekliliği gündem edildi.



ARAKLI İLÇESİNE KESİNTİSİZ ENERJİ YATIRIMI

Ulaşılması zor olan köylere dek her yere kaliteli elektrik dağıtım hizmeti sunan Çoruh EDAŞ, Trabzon ili Araklı İlçesi merkez girişi, Trabzon Caddesi ve bağlı sokak ve caddelerin yeraltı kablolu elektrik dağıtım şebekesi tesis çalışmalarını tamamladı.

Çoruh EDAŞ, 2020 yatırım programı kapsamında çalışmalara başladığı Araklı ilçesinde ekonomik ömrünü doldurmuş havai hatlı dağıtım tesislerini proje çerçevesinde yer altı kablolu aydınlatma şebekesi ve alçak gerilim şebekesi tesis ederek hizmete sundu. Yatırım kapsamında; Araklı ilçe merkezinde yüksek düzeyde aydınlatma sağlanarak hem yaya hem trafik güvenliğine katkı sunulurken hem de ilçenin estetik görünümüne dikkat çekildi. Projelendirmede, uzun yıllar bölgenin ihtiyacını karşılayabilecek ekipmanlar kullanılarak tedarik sürekliliğinin sürdürülebilirliğine öncelik verildi.

“ARAKLI İLÇEMİZDEKİ TESİSLERİMİZİ MODERNİZE ETTİK”

Elektrik dağıtımında hizmet kalitesinin yatırımın sürekliliği ile sağlandığına dikkat çeken Çoruh EDAŞ Trabzon İl Müdürü Osman Aydın: “Yaptığımız yeni yatırımlarla Araklı ilçemizdeki tesislerimizi modernize ettik. 2020 yılı ve sonrası yatırım programlarımızda bölgedeki çalışmalarımıza aralıksız devam edilecek olup 2021 yatırımları kapsamında şehir şebeke çalışmalarımıza Yolgören Mahallesi sahil mevkiinden devam edeceğiz. Süreç içerisinde birden fazla yatırım hizmetini tüketicilerimize sunarken desteğini esirgemeyen ilçe halkımıza ve yerel yönetimlerimize teşekkür ederiz” dedi.

TÜRKİYE MUHTARLAR KONFEDERASYONU'NU ZİYARET ETTİK

Çoruh EDAŞ Trabzon İl Müdürü Osman Aydın,
Türkiye Muhtarlar Konfederasyonu Başkanı Bekir Aktürk'ü ziyaret etti.

Çoruh EDAŞ kesintisiz ve kaliteli enerji için çalışmalarına devam ederken diğer yandan paydaş ziyaretlerine ara vermiyor. Son olarak Çoruh EDAŞ Trabzon İl Müdürü Osman Aydın, Türkiye Muhtarlar Konfederasyonu Başkanı Bekir Aktürk'ü ziyaret etti. Ziyarete, kurumlar arasındaki iletişimin en iyi şekilde sağlanarak tüketici memnuniyeti dinamiklerinde daha iyi hizmet sunulabilmesi için iş birliği yapılmasının önemine dikkat çekildi. Muhtarların talep ve önerileri için

en kısa sürede değerlendirme toplantıları organize edileceği bilgisini veren Çoruh EDAŞ Trabzon İl Müdürü Osman Aydın, "Yıllardır tüm gayretimiz kesintisiz ve kaliteli elektrik dağıtım hizmetiyle tüketici memnuniyetini arttırmak. Hizmet kalitemizin daha ileri noktaya taşınması için mahalle ve köylerde büyük sorumluluk taşıyan muhtarlarımızın geri bildirimleri oldukça önemli. Köy ve mahallelerin sorunlarını yakından bilen muhtarlarımız çözüm ortağımızdır" dedi.



METEOROLOJİ 11. BÖLGE MÜDÜRLÜĞÜ ÇORUH EDAŞ'I ZİYARET ETTİ

Meteoroloji 11. Bölge Müdürü Zerrin Demirörs, Çoruh EDAŞ Şirket Müdürlüğü'nü ziyaret etti.

Çoruh EDAŞ Şirket Müdürlüğü'ne nezaket ziyaretinde bulunan Meteoroloji 11. Bölge Müdürü Zerrin Demirörs, Şirket Müdürü Mehmet Aydın ve Şebeke Operasyonları Müdürü Emre Akyüz ile iklim değişikliğinin elektrik dağıtım tesislerine yönelik olumsuz etkileri, iklim değişikliği kaynağında yaşanan hava muhalefetlerinin elektrik dağıtım tesislerindeki riskleri ve meteorolojik faaliyetler hakkında fikir alışverişinde bulundu. Hizmet bölgesindeki illerde, yatırım projeleri kapsamında bakım, onarım ve yenileme çalışmalarına ara vermeden devam eden Çoruh EDAŞ'ın Şirket Müdürlüğü'nde gerçekleşen ziyarette ayrıca, enerji yatırımları ve şebeke iyileştirmeleri üzerine bilgi paylaşımında bulunulurken, kurumlar arasındaki iletişimin en iyi şekilde sağlanması ve tüketici memnuniyeti dinamiklerinde daha iyi hizmet sunulabilmesi için kurumların iş birliği potansiyeline dikkat çekildi.

"VERİMLİ SONUÇLAR ELDE EDİYORUZ"

Periyodik iletilen detaylı hava tahmin raporları ile sahadaki planlı çalışmaların verimli bir şekilde programlandığını ifade eden Çoruh EDAŞ Şirket Müdürü Mehmet Aydın, "Bölgemizin coğrafi yapısı nedeniyle sık sık karşılaşılan meteorolojik olaylar ile ilgili ölçüm ve

analiz bilgilerinin bizlerle paylaşılması akabinde elektrik dağıtım tesislerinin projelendirme kriterlerinde daha sağlıklı ilerleme sağlayabiliyoruz. Çalışmalarımız kapsamında Meteoroloji 11. Bölge Müdürlüğü sorumluluk sahası dahilindeki bir bölgede belirlenen bir zaman için detaylı hava durumu analizi talep ederek verimli sonuçlar elde etmekteyiz. İklim değişiklikleriyle yaşanan hava olaylarının elektrik dağıtım tesislerimize yansımalarını öngörmek projelerimiz için önem arz ediyor" dedi.



DERELİ İLÇEMİZE ZİYARET

Şirket Müdürümüz Mehmet AYDIN, Şebeke Operasyonları Müdürümüz Emre AKYÜZ, Müşteri Operasyonları Müdürümüz Erhan Kemal AKYAZI, Giresun Dereli ilçemizi ziyaret etti. İlçe Yönetici Serkan CON, ilçe çalışmalarına dair detaylı bilgiler iletirken geliştirilebilir ve iyileştirilebilir temalar üzerinde fikir alışverişi yapıldı.



ŞAMPİYON ARTVİN ÇORUH EDAŞ!

Türkiye Faal Futbol Hakemleri ve Gözlemcileri Derneği Artvin Şubesi tarafından düzenlenen kurum ve kuruluşlar arası 29 Ekim Cumhuriyet Kupası Futbol Turnuvası Şampiyonu Çoruh EDAŞ oldu. 24 takım, 6 grupta düzenlenen turnuvada tüm rakiplerini geride bırakarak şampiyon olan Artvin Çoruh EDAŞ ekibini tebrik ediyor, başarılarıyla gurur duyuyoruz.





ÇORUH EDAŞ'TAN ARTVİN'E YENİ FİDER

Çoruh EDAŞ, Artvin İl Müdürlüğü, TEİAŞ 14. Bölge Müdürlüğü'ne bağlı Artvin iki trafo merkezinden tahsis ettiği yeni fider ile Artvin İli Merkez İlçesi'nin şehir ve köy elektrik şebekelerine alternatif enerji sağladı.

Artvin İli Merkez İlçesi'ne bağlı Seyitler Köyü'nde bulunan Artvin iki trafo merkezinden aldığı elektrik beslemesi ile Seyitler, Varlık ve Ahlat Köylerine enerji sağlayan Çoruh EDAŞ Artvin İl Müdürlüğü, yatırım çalışmasıyla Artvin Çoruh Üniversitesi Seyitler Yerleşkesi'nin de alternatif elektrik alt yapısını hazırladı. Şehir ve köy elektrik şebekelerinin birbirinden ayrıldığı bu çalışmayla tüketicilerine kesintisiz ve kaliteli enerji hizmeti sağlayan Çoruh EDAŞ, elektrik şebekesindeki hizmet kalitesini yükseltme hedefi ile yatırım programları kapsamında hazırlanan şebeke yenileme - iyileştirme, ilave şebeke ve aydınlatma projelerini ara vermeden tüketici ile buluşturacak.

ARTVİN VALİSİ DORUK'TAN ÇORUH EDAŞ'A ZİYARET

Artvin Valisi Yılmaz Doruk, Çoruh EDAŞ Artvin İl Müdürlüğü'nü ziyaret etti. Doruk, ziyaretinde tüketici memnuniyeti dinamiklerinde daha iyi hizmet sunulabilmesi için kurumların iş birliği yapmasının önemine vurgu yaptı.



Ziyarette; Artvin İl Müdürü Anıl Şahinler, Çoruh EDAŞ'ın çalışma programı kapsamında bilgiler aktarıırken Artvin ilinde devam eden projelerin süreçleriyle ilgili detayları paylaştı. Enerji yatırımları ve şebeke iyileştirmeleri üzerine fikir alışverişi yapılırken, kurumlar arasındaki iletişimin en iyi şekilde sağlanması ve tüketici memnuniyeti dinamiklerinde daha iyi hizmet sunulabilmesi için kurumların iş birliği yapmasının değerine vurgu yapıldı.



“ÖNCELİĞİMİZ, HAYATIN TEMAS ETTİĞİ HER BİR DİNAMIĞE KESİNTİSİZ HİZMET SUNMAK”



Daha yaşını rakamlarla ifade edebildiği zamanda tanıştı mesleğiyle, tutkusuyla ...

4 gün elektriksiz kalmış evin içinde elinde gaz lambası ile karların arasındaki kahramanlarını izlemek için bir odadan bir odaya koşturuyordu. Dayanamayıp kendini karların arasına bıraktı. Yüzünü karlardan sıyırdığında evin içindeki aydınlığa uyanan çocuk, o gün en içten duası için el kaldırdı. Bir gün o kahraman ben olacağım...

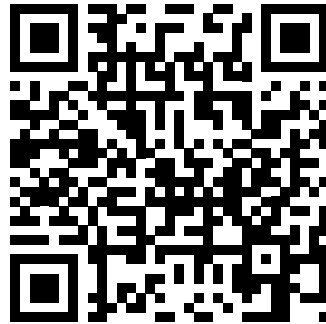
Emek verdiğimiz tüm değerler ve uğraşlar tek bir şey için ...

“Önceliğimiz, hayatın temas ettiği her bir dinamiğe kesintisiz hizmet sunmak”

Çoruh EDAŞ Pazar İlçesi Teknik Direktörü Rıdvan KANDEMİR ile yaptığımız röportaja koddan ulaşabilirsiniz.

İyi Seyirler...

Videoyu izlemek için [tıklayınız.](#)



TEMEL İŞ GÜVENLİĞİ KURALLARI

İŞE BAŞLARKEN


1  **KİŞİSEL KORUYUCU DONANIMLARINI KULLAN/GİY/TAK**
(BARET, İZOLE ELDİVEN, ARK ÖNLÜĞÜ, ARK ELDİVEN, İZOLE ÇİZME-AYAKKABI)

2  **TEYİTLEŞ**
ÇALIŞILACAK ÇIKIŞIN/BÖLGENİN ENERJİSİNİN KESİNLEŞECEĞİNİ KARŞILIKLI TEYİTLEŞ

3  **GERİLİM KES/HATTI AÇ**
ALTERNATİF BESLEME VARSA ONU DA KES

4  **KİLİTLE-ETİKETLE**
TEKRAR ENERJİ VERİLMESİNİ ÖNLE

5  **GERİLİM KONTROL YAP**
DOKUNMADAN ÖNCE KONTROL ET. AG'DE, AG DEDEKTÖR İLE YG'DE NEON LAMBALI İSTANKA

6  **TOPRAKLAMA YAP**
ÇALIŞMA BÖLGESİNİN HER İKİ TARAFINA TERS BESLEMELERİ ÖNLEMELERİ İÇİN JENERATÖR HES KAYNAKLI VE STATİK YÜKLER İÇİN

7  **TEYİTLEŞ**

İŞ BITİMİ

1  **KİŞİSEL KORUYUCU DONANIMLARINI KULLAN/GİY/TAK**
(BARET, İZOLE ELDİVEN, ARK ÖNLÜĞÜ, ARK ELDİVEN, İZOLE ÇİZME-AYAKKABI)

2  **TEYİTLEŞ**
ÇALIŞILACAK ÇIKIŞIN/BÖLGENİN ENERJİSİNİN KESİNLEŞECEĞİNİ KARŞILIKLI TEYİTLEŞ

3  **TOPRAKLAMALARI KALDIR**

4  **KİLİTLEME ETİKETLEMİYİ KALDIR**

5  **TEYİTLEŞ**
BÖLGEDE ÇALIŞAN BAŞKA EKİPLERİN ÇALIŞIP ÇALIŞMADIĞINI ÖĞRENDİKTEN SONRA ENERJİ VERİLECEĞİNİ BİLDİR

ENERJİ VERİLMESİNE HERHANGİ BİR SAKINCA OLUP OLMADIĞINI O BÖLGEDEKİ TÜM ÇALIŞANLAR İLE TEYİTLEŞ

6  **ELEKTRİĞİ VER / HATTI BESLE / KAPAT**



VE AR-GE PROJELERİ

Enerji sektörünün sürekli gelişen ve değişen yapısında sorunlara inovatif çözümler üreten, gelişmelere hızlıca adapte olan firmaları sektöre kazandırmak üzere Enerji Piyasası Düzenleme Kurumu (EPDK) koordinatörlüğünde, Elektrik Dağıtım Hizmetleri Derneği (ELDER) ve ODTÜ Teknokent iş birliğinde başlatılan “Enerjim Sensin Hızlandırma Programı” geçtiğimiz aylarda Ankara’da düzenlendi. Programa Enerji ve Tabii Kaynaklar Bakan Yardımcısı Abdullah Tanca’nın yanı sıra Elektrik Dağıtım Şirketlerimizin Yönetim Kurulu Üyesi Barış Erdeniz, Tarifeler ve Regülasyon Direktörümüz Ali Rıza Dinç ile Teknoloji Yatırımları ve Ar-Ge Müdürümüz Hasan Yılmaz katılım sağladılar.



Program kapsamında 100’e yakın girişimcinin enerji sektörü üzerine hazırladığı projeleri yarıştırdı. Ön eleme sonucunda 42 proje yarışmaya devam etme hakkı elde etti. Söz konusu 42 projenin de yarı finale yükselmesi ile final elemelerine geçildi. Finale kalan 20 proje, kazananların belirlenmesi için kapsamlı bir şekilde değerlendirildi. Finale kalan 20 proje arasından üçü, 300 bin liralık ELDER Özel Ödülü’nün sahibi oldu. Özyeğin Üniversitesi tarafından Kasım ayında bu yıl on üçüncüsü düzenlenen sektörel sohbetler, paneller, vaka çalışmaları, mülakat simülasyonları, kültürel etkinlikler, söyleşiler, atölye çalışmaları gibi pek çok konuda ismin katıldığı “Sektörel Oryantasyon” etkinliğine Dağıtım Şirketlerimizin Teknoloji Yatırımları ve Ar-Ge Müdürü Hasan Yılmaz katılım sağladı.

Yaklaşık bir buçuk saat süren etkinlikte elektrik dağıtım sektörü, dağıtım sektöründeki teknolojik dönüşüm çalışmaları ve Ar-Ge projeleri üzerine konuşma gerçekleştirdi.



DİJİTAL İKİZ MODELİ- DIGTWIN PROJESİ

Çoruh EDAŞ liderliğinde VAN ve GDZ EDAŞ Elektrik Dağıtım Şirketlerinin paydaşlığında yeni başlayan proje ile OG seviyesinde en çok arıza yaşanan noktalardaki arıza sebeplerinin belirlenmesiyle, röle ayar ve koordinasyon çalışmalarının yapılarak en uygun koruma ayarlarının gerçekleştirilmesini sağlayacak bir uygulama geliştirilecek. Bu uygulamada Coğrafi Bilgi Sistemi destekli şebeke altyapısı kullanılarak dağıtım şebekemizin dijital ikizi oluşturulması için çalışılacak.

MİLLİ AKILLI SAYAÇ SİSTEMLERİ (MASS) PROJESİ

E PDK desteği ve ELDER koordinatörlüğünde, tüm Elektrik Dağıtım Şirketlerinin katılımı ile hayata geçirilen MASS Projesi ile haberleşme protokolünden modeme, farklı kullanıcı gruplarına göre sayaçların oluşturulmasına kısaca, yerli ve Milli Akıllı Sayaç Sisteminin tüm bileşenleriyle birlikte geliştirilmesi hedefleniyor. Tüm paydaşlar ile birlikte belirlenen kriterlere uygun üretilecek prototipler ve gerçekleştirilecek pilot uygulamaların ölçüm, analiz ve raporlamaları proje kapsamında olup, ülke geneli uygulama birlikteliğinin sağlanması, tarife etkisinin belirlenmesi ve uygulamaların yaygınlaştırılması hedeflenmektedir. Proje kapsamında Fırat EDAŞ bölgemizde PLC haberleşmeli sayaçların, Çoruh EDAŞ bölgemizde ise RF haberleşmeli sayaçların pilot uygulaması yapılacaktır.



HASAT FAZ-2 ELEKTRİK DAĞITIM SEKTÖRÜNDE ENERJİ VERİMLİLİĞİ PROJESİ

Enerji ve Tabii Kaynaklar Bakanlığı, EPDK desteği ile ELDER koordinatörlüğünde yürütülen HASAT Faz-2 Projesi kapsamında Çoruh, Yeşilirmak ve ADM EDAŞ bölgelerinde genel aydınlatmada enerji verimliliği konusu çalışılıyor. Proje kapsamında Çoruh EDAŞ bölgemizde pilot bölgeler belirlenmiş ve önümüzdeki dönemde saha uygulaması yapılacaktır. Aynı şekilde HASAT Faz-2 projesi kapsamında Fırat EDAŞ bölgemizde dağıtık üretim tesislerinin mevcut durum analizi ve en ideal konumlandırılmasının hesaplanacağı algoritmaların geliştirilmesi için çalışma yapılıyor.



DİJİTAL ŞEBEKE YÖNETİCİSİ PROJESİ

Çoruh EDAŞ liderliğinde ve Fırat EDAŞ paydaşlığında yeni başlayan proje ile dağıtım şebekemizde belirlenen şebeke ekipmanlarında (kablo, trafo, kesici, parafudr) kullanılacak sensörler yardımıyla akım, gerilim, sıcaklık, kısmi deşarj, nem vb. gibi veriler izlenerek arızalara sebep olan temel koşulların araştırılması ve bu ekipmanların ömrünü gösteren sağlık indeksi algoritması geliştirilecek. Çalışmanın önümüzdeki dönemde dağıtım şirketlerin gündeminde olacak Varlık Yönetim sistemlerinin altyapısı olacağı planlanıyor.

DOĞAL AFETLERE KARŞI EYLEM PLANI GELİŞTİRİLMESİ PROJESİ

Fırat ve Çoruh EDAŞ ile tüm elektrik dağıtım şirketlerinin katıldığı projede başta deprem olmak üzere diğer doğal afet durumlarına karşı hazırlıklı hale gelmesine olanak sağlayacak çalışmaların yapılması, gerekli tedbirlerin ve koordinasyon unsurlarının belirlenmesi, afet öncesi/anı/sonrası çözüm metodlarının ve bunlara yönelik uygulanabilir sistemlerin incelenmesi/geliştirilmesi için çalışılacaktır. Hazırlık çalışmaları devam eden projenin 2022 yılı ile birlikte başlaması planlanmaktadır.

YENİ NESİL ŞEBEKE TASARIMI PROJESİ

Son yıllarda değişen iklim koşulları ile olumsuz etkilenen dağıtım şebekelerindeki enerji nakil hatları başta olmak üzere yeni nesil şebeke tasarımına uygun hat tasarımları ve ilgili mevzuat değişiklik önerileri Yeni Nesil Şebeke Tasarımı Ar-Ge projesi ile çalışılacaktır. Bu projeye birlikte aşağıdaki çalışmaların yapılması için hazırlık yapılmıştır.

**UĞUR
AYDEMİR**
MÜŞTERİ
OPERASYONLARI
UZMANI

KAYIP HAZİNE

Günlük hayatımızın neredeyse her evresinde kullandığımız elektrik, teknolojinin de gelişimiyle hayatımızın artık temel taşı. Elektrikliğin temininin yanı sıra son kullanıcıya kadar kesintisiz ve kaliteli ulaştırılması da büyük önem arz ettiği için sektör işletmeleri özgün misyonlarla çalışmalarını sürdürmektedir.

Ülkemizde, elektrik enerjisinin transferinde Türkiye Elektrik İletim A.Ş. (TEİAŞ) tarafından nakledilen elektrik, elektrik dağıtım şirketleri aracılığıyla hizmet bölgesindeki kullanıcılara ulaştırılır. Elektrik enerjisinin nakledilmesinde teknik ve kullanıcı kaynaklı istenmeyen kayıplar yaşanmaktadır. Elektrik enerjisinin iletilmesinde her ne kadar kayıpların tamamen yok olması engellenemese de alınacak tedbirlerle en aza indirilmesi mümkündür.

Şirketimiz, elektrik enerjisinde oluşan kayıpları olabildiğince engellemek ve kaybın yaşandığı lokasyonu tespit edebilmesi adına trafo bazlı kayıp kaçak analizi çalışmaları yapmaktadır. Bu çalışma ile kayıp enerji tespiti için kontrol alanı küçültülürken, enerji kaybına sebep olan etmenlerin daha sağlıklı analiz edilebilmesi sağlanmaktadır.

Kullanıcı kaynaklı kaçaklar ve teknik kayıplar

Yapılan gözlemlerde enerji kaybına sebep olan etmenlerin Kullanıcı Kaynaklı Kaçaklar ve Teknik Kayıplar olarak 2 başlıkta toplandığı görülmektedir. Kullanıcı kaynaklı kaçak elektrik kullanımlarında ilgili bağlantılar şebekeden ayrılmakta ve yönetmelikler gereği işlemler gerçekleştirilmektedir. Kaçak elektrik kullanıcılarının tespitlerinde trafo bazlı kayıp kaçak analizi sonuçları doğrultusundaki kontrollerin yanı sıra, Şirketimiz adına sahada çalışan arıza, bakım-onarım, endeks okuma ve elektrik kesme açma işlemlerini sağlayan ekiplerimizin de tespitleri etkili olmaktadır.

Milli bir sorumluluk

Kullanıcı kaynaklı elektrik kayıplarının dışında, yapısı gereği elektrik enerjisinin transfer edilmesinde de teknik kayıpların yaşandığı görülmektedir. Teknik kayıpların





ampullerin üretilmesi ile insanlığın petrole olan bağımlılığı neredeyse son bulmuştu. Ancak Henry Ford tarafından 1900'lü yılların başında keşfedilen benzinli motor ile özellikle otomotiv sektöründe insanlık yeniden petrole bağımlı hale gelmişti. Günümüzde teknolojik gelişmelerle artık otomotiv sanayisinde de elektrikli araçların kullanımının yaygınlaşması, insanlık için petrole alternatif enerji olarak yine elektrik olmaktadır. Enerji dönüşümündeki verimliliği ve çevreciliği ile elektrik enerjisi günümüzde olduğu gibi gelecekte de insanlığın enerji ihtiyaçlarına cevap verecek gibi görünüyor. Elektrik enerjisindeki kayıplar için nitelendirdiğim "Kayıp Hazine" tabiri, her ne kadar kaybolan hazine kutusunda zümrüt ya da yakut bulunmasa da, kaybolan değer "kara altın" olarak nitelendirilen petrolün alternatifi ve geleceğimizdir.

oluşmasındaki en büyük etkenin çeşitli nedenlerden ötürü şebekede gerilim düşümüne yol açan etkilerin olduğu tespit edilmektedir. Sabit güçteki bir yük için şebekede gerilim düşümü oluşması durumunda enerji kalitesinin düşmesinin yanı sıra, yükün bağlı bulunduğu hat üzerinden daha fazla akım çekilmesine sebep olmaktadır. Bunun sonucunda elektriğin yapısal özelliğinden ötürü şebekenin empedansı ve çekilen akımın karesi oranında kayıplar oluşacaktır. Şebeke hattının gereğinden uzun oluşu, iletken seçimi, aşırı reaktif enerji tüketimi sonucu görünür akımın yükselmesi ve yüklerin dağıtım şebekesinde 3 faz için dengeli dağıtılmaması teknik kayıpların oluşmasına etken faktörlerdir. Bu kayıpları engellemek gerek sistem işletmecileri gerekse kullanıcılar için milli bir sorumluluktur.

Kara hazine

Geçmişe baktığımızda, 1800'lü yıllarda insanlık aydınlatma için petrolü kullanıyordu. Özellikle, gazyağı olarak bilinen ve petrolün damıtılması ile elde edilen parafinin aydınlatmada kullanılması, insanlığın petrole olan ihtiyacını arttırmaktaydı. 1880 yılında evlerde güvenle kullanılabilen



DÜNYAYA ELEKTRİK PİLİNİ ARMAĞAN EDEN BİLİM İNSANI:

ALESSANDRO VOLTA

Elektrik aydınlatma alanında büyük katkılar sunan İtalyan bilim insanı Alessandro Volta; başarılı projeler ve ses getiren icatlarıyla adını duyurdu. Kont Alessandro Volta, tarihte kendinden sonra gelen nesillere buluşları ile aydınlık bir yol açtı

1 8 şubat 1745'te İtalya-Como'da doğan İtalyan fizikçinin elektrikle ilgili ilk eseri 1769 yılında yayımlandı. 1800 yılında ise en büyük zaferi olan elektrik pilini buldu. Soylu ancak yoksul bir ailede büyüyen Alessandro Volta farklı dillere olan merakı, üstün yeteneği sayesinde Latince, Fransızca, Almanca ve İngilizce dillerini öğrendi. Volta, sonraki yıllarda bu yeteneği ile bilim dünyasının birçok farklı kapısını araladı. Kariyerine fizik alanında başlayan Alessandro Volta, 1774 yılında Como Kraliyet Okulu'nda fizikle ilgili dersler vermekle birlikte elektrik, elektrokimya ve elektromanyetizma alanlarında deneyler yaptı. İlerleyen yıllarda Volta, elektrofor olarak adlandırılan içine sertleştirilen reçine bir karışım yerleştirdiği metal plakadan oluşan sınırsız miktarda elektrostatik yük üretilebilen bir makine icat etti. Bu icat sayesinde bilim alanında adını duyurmaya başladı.

Büyük Britanya Kraliyet Cemiyeti'ne seçildi

1776'da kimya deneyleri yapmaya başlayan Alessandro Volta, metan gazını izole etmeyi başardı. Ardından da metan-hava karışımının kapalı bir kaptaki elektrik kıvılcımı ile patlayabileceğini buldu. Bu keşifle başlayan

“ Zamanının en büyük bilim insanlarından biri olarak kabul edilen Alessandro Volta'nın elektroteknoloji tarihine yaptığı iki büyük katkı, volta hücresi ve kendi adıdır. ”





“ Birçok büyük mucit ve bilim insanı gibi Alessandro Volta da son derece azimli biriydi. Deneylere daldığında, uşağının onu kıyafetlerini değiştirmeye ikna etmesinin tek yolu, onu bilimsel sorularla oyalamak ve giyinmesine yardım etmektir. Bu adanmışlık hem icatlar hem de şöhret açısından karşılığını buldu. ”

kimyasal reaksiyonun yolculuğu için yanmalı motorların temelini oluşturdu. Dur durak bilmeden deneylerini sürdürerek 1778 yılında bir kapasitördeki elektriksel potansiyelin, elektrik yükü ile doğrudan orantılı olduğunu keşfetti. Başarılı çalışmaları sonrası Büyük Britanya Kraliyet Cemiyeti'ne seçildi.

Çığır açan buluş; elektrik pili

Volta 1800 yılında tüm dünyada çığır açan buluş olarak adlandırılan elektrik pilini geliştirdi. İtalyan fizikçi Luigi Galvani ile yaptığı deneyler sonrası hayvansal elektrik teorisini ortaya çıkardı. Ölmüş bir kurbağanın bacaklarına iki farklı metal dokundurulduğu zaman bacaklarının hareket ettiği gözlemleyen bilim insanı, hayvanda iç elektrik olduğunu öne sürdü. Kurbağa bacağına şu an elektrolit dediğimiz iletken ve elektrik dedektörü olduğunu fark etti. Kurbağa bacağına yerine tuzlu su ile ıslattığı bezi kullandı ve daha önceki çalışmalarına benzer bir elektrik akışı tespit etti. Bu şekilde bir elektrokimyasal devre keşfetti. Ayrıca, iki eş elektrotun arasındaki potansiyel farkın, galvanik hücrelerinin elektromotor kuvveti (EMF) olduğunu buldu. Ardından Volta, bakır, çinko gibi iki farklı metal ve bir sıvı ile elektrik

üretilebileceğini öngördü. Devamlı olarak elektrik akımı yaratan Volta, ilk pili icat etti. Metallerin aralarına tuzlu suya batırılmış deri parçaları koyarak elektrik akımı elde etmeyi başardı.

Volta Napoleon'a buluşunu açıkladı

Volta ilk pili icat etmesinin duyurulmasında etkisi olan William Nicholson, Tiberius Cavallo ve Abraham Bennet'e para ödedi. Volta tarafından yapılan pil, ilk elektrokimyasal hücre olarak kredilendirildi. Çalışmalarının onuruna, Napoleon Bonaparte, Volta'nın sayılmasını

sağladı. Volta 1819'da yılında emekli oldu ve onun onuruna Como'da bulunan Camnago arazisine "Camnago Volta" ismi verildi. Volta 5 Mart 1827'de yaşamını yitiren Volta'nın bedeni Camnago Volta'ya gömüldü. Volta'nın mirası olan Tempio Voltiano'nun anıtı göl kenarındaki kamu bahçelerinde bulunuyor. Volta'nın deneylerinde kullandığı orijinal mirası bir müzede onu onurlandırmak için sergileniyor. Yine Como'da bulunan Villa Olma evinde, Volta'nın deneyleri icatları ve ürettikleri inceleniyor sergileniyor ve öğretiliyor.



Alessandro Volta

KALE VE MÜZE ŞEHİRİ GİRESUN

Giresun doğal güzellikleri ve tarihi mekanları ile ziyaretçilerine güzel zamanlar yaşıyor. Tarih boyunca birçok devletin ilgisini çeken Giresun, kaleleri ve müzeleri ile ziyaretçilerine farklı deneyimler sunuyor.

Giresun'da ilk yerleşimin kimler tarafından gerçekleştiği tam olarak bilinmese de şehirde Driller, Halibler, Gaskalar, İskitler, Kimmerler, Amazonlar, Bulgar Türkleri ve Oğuz Türkleri gibi pek çok farklı topluluğun bölgede hakimiyet kurduğu biliniyor. İlk olarak "Kerasus" olarak bilinen şehir, 1461 senesinde Osmanlılar'ın Trabzon'u fethiyle birlikte Osmanlı topraklarına dahil olmuş ve bu tarihten itibaren de Giresun ismiyle anılmaya başlamış. Osmanlı döneminde Trabzon'a bağlı bir bucak olan Giresun, Cumhuriyet'in ilanının ardından il olmuş. Giresun'da başta Giresun Kalesi olmak üzere birçok kale bulunuyor. Deniz kenarında olması nedeniyle denizden gelebilecek tehlikelere karşı inşa edilen kaleler, bölgedeki en önemli tarihi yerler arasında bulunuyor.

Tirebolu Kalesi

MÖ 15. yüzyılda Bizans döneminde yapıldığı düşünülen Tirebolu Kalesi, adını üç şehir anlamına gelen Tripolis'ten alıyor ve bölgenin engebeli yapısına uygun bir şekilde inşa edilmiş. Moloz taşlardan yığma kalenin içerisinde Osmanlı dönemine ait birçok mezar taşı muhafaza ediliyor. Ayrıca kale içerisinde Meryem

Ana Kilisesi adında minik bir şapele ait kalıntılar da bulunuyor. Yüksek bir kaya üzerine inşa edilen kalenin manzarası görülmeye değer.

Eynesil Kalesi

Eynesil ilçe merkezine 2 km mesafede bulunan Eynesil Kalesi, deniz kenarında mavinin derinlerine doğru bakıyor. Kalenin tam olarak kim tarafından ve ne zaman yapıldığı konusunda net bilgi bulunmuyor. Buna karşın Romalılar döneminde yapılmış olabileceği düşünülüyor. Kale, orta kısımdaki bölme ile ikiye ayrılıyor ve iç kısmında su sarnıcı, kilise gibi yapıların bulunduğu belirtiliyor.

Giresun Kalesi

Kale Pontos Kralı Mihridates'in oğlu Farnakes tarafından yaptırılmış. Kalenin yapım tarihine dair net bilgilere ulaşılamıyor olsa da geçmişinin MÖ 2. yüzyıla kadar uzandığı düşünülüyor. Giresun Kalesi'nden günümüze kalıntıları dışında bir şey kalmamış olmasına rağmen gitmeye ve muhteşem Giresun manzarasını görmeye değer.

Şebinkarahisar Kalesi

Kalenin kimler tarafından yapıldığı tam olarak bilinmese de yapımının Roma öncesine ait

olduğu söylentiler arasında yer alıyor. Kale, Hacı Kayası ismi verilen ve şehri çevreleyen, gözetmeye müsait bir noktada yapılmış. Sur duvarlarının çoğunun Mengüceker tarafından yeniden yapıldığı biliniyor. Kalenin en tepesinde bulunan Atatürk heykeliyle dalgalanan Türk bayrağı şehrin en güzel manzarasına sahip. Kaleye çıkmanın ise çok fazla zorlayıcı olmaması burasını cazip bir rota haline getiriyor.

Meryem Ana Manastırı

MS 2. yüzyılda Şebinkarahisar'da mağara içine inşa edilen Meryem Ana Kilisesi, şehirdeki en eski dini yapılarının başında geliyor. Roma döneminde dini yasaklardan dolayı Hristiyan halk gizli yerlere



ibadethaneler yapmış. İçerisinde su sarnıcı ve çeşmenin de bulunduğu manastırın içerisinde 32 adet oda bulunuyor. Toplamda 4 kattan oluşan yapı; kilise, yatakhane, yemekhane gibi pek çok unsurun bir arada bulunduğu bir kompleks olarak planlanmış ve o şekilde kullanılmış.

Giresun Müzesi

Giresun'da yaşayan Rumlar mübadele döneminde şehri terk ettiklerinde, Gogora Kilisesi de kaderine terk edilmiş. Kilise, Aziz Nikola Kilisesi olarak da biliniyor. Kilise, 19. yüzyılın ortalarında inşa edilmiş ve 250 yıllık bir geçmişe sahip. Arkeolojik eserlerin sergilendiği müze; Türkiye'de gezilecek tarihi yerler listesinde de yer alıyor.

Atatürk Evi Müzesi

12 Eylül 1924 yılında Mustafa Kemal Atatürk'ün o zamanlar ki adıyla; Karahisar-ı Şarki olarak bilinen Şebinkarahisar ilçesini ziyaret ettiği dönemde konakladığı evdir. İlçenin merkezinde bulunan ev sade bir görünüme sahip. Binanın tam olarak ne zaman yapıldığı bilinmemekle birlikte 19. yüzyılın sonlarında inşa edildiği düşünülüyor. Bina Atatürk'ün ilçeyi ziyaret etmesinin 58. yıldönümü olan 11 Ekim 1982 tarihi itibarıyla müze olarak ziyaretçilerini kabul etmeye başlamış. Müze içerisinde Atatürk'ün kullandığı ve eski dönemlere ait birtakım eşyalar da sergileniyor.

“ Karadeniz'de yeşille mavinin buluştuğu, 4000 yılı aşkın bir geçmişi olan Giresun, gezilecek görülecek yerler konusunda hem tarihî, hem de doğal seçenekler bakımından zengin bir içerik sunuyor. ”



AVRUPA'NIN MERKEZİNDEKİ KÜÇÜK DEV:

LÜKSEMBURG

Avrupa'nın ortasında yer alan Lüksemburg, bin yıllık bir tarihe sahip. Küçük olmasına karşın büyük maceralar vaat eden Lüksemburg'da gün batımını metrelerce yüksekteki bir köprü üzerinden izleyebilir, binlerce yıllık tarihe tanıklık edebilir, her mevsimde farklı güzellikleri keşfedebilirsiniz.

Avrupa'nın en küçük ülkesi olan Lüksemburg Büyük Dukalığı'nın tarihi 960'lı yıllara dayanıyor. Belçika, Fransa ve Almanya'ya komşu olan ülkede bir milyondan az kişi yaşıyor. Bin yıllık tarihe sahip Lüksemburg Büyük Dukalığı'nın başkenti olan Lüksemburg; Alzette ve Pétrusse nehirleri üzerinde 70 metrelik dik yamaçların üzerinde yer alıyor. Vadi içinde uzayan şehirde tarihi binalar, bakımlı parklar ve renkli sevimli evler arşivinizde olması gereken bir fotoğraf karesini andırıyor. Derin bir vadi ile ikiye ayrılan şehirde yer alan köprüler, tarih ile bugünün bağı kurarken bir yandan da tadına doyum olmaz bir manzara izlenmesine imkân sağlıyor. Bu köprüler arasında en çok bilinenleri Adolf Köprüsü ve Büyük Düşes Charlotte Köprüsü. Yeşilin hâkim olduğu bu şehirde kendinizi masallar diyarında gibi hissedeceğiniz birçok mekân mevcut. Şehrin kuzeyinde Alzette Nehri, güneyinde Pétrusse Nehri ve ortasında Orta Çağ'da Franklar tarafından

inşa edilen Lüksemburg Kalesi bulunuyor. Tarihi mahalle ve sur sistemleri, kentin 1994 yılında UNESCO'nun Dünya Miras Listesi ile koruma altına alınmasını sağlamış.

Herkes üç dil konuşuyor

Günümüzde Lüksemburg'un zengin ticaret geçmişi ve kozmopolit yapısının temel taşlarının ne kadar sağlam olduğu ülkenin her bir noktasında çok iyi şekilde anlaşılıyor. Yüze olarak Avrupa'nın en fazla yabancıya sahip olan ülkesi olma unvanı bir yana, ülkedeki herkesin üç dil konuşuyor olması bile gelişmişlik konusunda fazlaca fikir veriyor. Lüksemburg'un üç resmi dili bulunuyor. Fransızca ile Almanca'nın karışımı bir gramer yapısına sahip olan Lüksemburgca ile Fransızca ve Almanca dilleri ülkenin 3 resmi dili. Ülkede yaşayanların büyük bölümü 3 dili de konuşabiliyor. Avrupa'nın en düşük işsizlik oranına sahip olan ülkesi



“ Sıcak ve ılıman bir iklime sahip olan Lüksemburg’da her mevsimde farklı bir güzelliği keşfedebilirsiniz. Ancak ülkenin ulusal günü olan 23 Haziran’da kutlama ve eğlenceler çok renkli karelere sahne oluyor. Bu etkinlikleri görmek isteyenler ülkeyi daha çok bu tarihte ziyaret ediyorlar. ”

Lüksemburg’da çalışan kesimin büyük bir bölümü de çevre ülkelerden araçlarıyla her gün işe gelip gidiyor. Küçük yüzölçümüne rağmen sunduğu güzellikler ile ziyaretçilere de muhteşem vakit geçirmeyi de garanti ediyor.

Müzeler şehri

Tarihi boyunca kültürel bağlamda komşularının tesirinde kalan Lüksemburg’ta Ulusal Tarih ve Sanat Müzesi, Lüksemburg Şehri Tarih Müzesi, Grandük Jean Modern Sanat Müzesi ve Diekirch’deki Ulusal Askerî Tarih Müzesi gezilmeye değer noktalardan birkaçı.

Deniz ürünleri çok zengin

Almanya, Belçika ve Fransız mutfaklarından izler taşıyan Lüksemburg mutfağında deniz ürünleri önemli yer tutuyor. Ülkede alabalık, turna balığı ve kerevit sıkça tüketiliyor. Deniz ürünlerinden hoşlanmıyorsanız tercihinizi et ve patates yemeklerinden yana kullanabilirsiniz.





ISI TASARRUF ÖNLEMLERİYLE KIŞI RAHAT GEÇİRİN



Sıcaklıkların düşmesi, yağışların başlamasıyla birlikte kış mevsimi kendini iyice hissettirmeye başladı. Alacağınız küçük önlemlerle hem doğal gaz faturanızda önemli oranda tasarruf sağlayabilir hem de enerji kaynaklarının verimli kullanılmasına destek olabilirsiniz.



Kabarık enerji faturalarını azaltmanın yolu en başta kombi bakımından geçiyor. Güvenli ve tasarruflu kullanımın yanı sıra arıza durumları ile karşılaşmamak için kombinizin yıllık bakımını yaptırmanız şart. Kombinizde var olan herhangi bir sorun yaşam alanlarınızda istediğiniz sıcaklığa ulaşmanızı engellerken, fatura miktarını da artırıyor. Isınırken verim kaybı yaşamamak ve konforunuzdan ödün vermemek için kombi bakımının düzenli olarak yapılması oldukça önemli. Öte yandan daha büyük masraflara zemin hazırlayan korsan servisler

yerine, yetkili servisleri tercih etmek; enerji maliyetinden tasarruf etmenin yollarından. Uzmanlar, ısıtma cihazlarını düşük sıcaklıkta sürekli yakmanın, kesintili yakmaktan daha ekonomik olduğunu belirtiyor. Bunun yanı sıra pencere ve kapılarda sızıntıları önlemek için sünger kullanılmasını öneriyor. Geceleri uyurken ise kalın örtü kullanarak oda sıcaklığının 16-18 °C'ye düşürülmesi gerektiğini ifade ediyor.

Sıcak ve tasarruflu kış hayal değil
Kombinin derecesini arttırıp, elektrikli

ısıtıcılardan yardım alacağımız günler yaklaşıyor. Kışın hava koşulları ile baş edebilmenin bir diğer yolu da ısı izolasyonundan geçiyor. Yöntem yaşam alanlarınızı sadece kış aylarında değil, yaz aylarında da ideal sıcaklığa kavuşturuyor. Isı yalıtımı yapılan binaların dış cephesi zorlu hava şartlarında dayanıklı hale gelirken, doğalgaz faturaları da düşüyor. Yalıtım malzemeleri yardımıyla daha sıcak ve aynı zamanda tasarruflu kış hayaliniz gerçekleşiyor. İzolasyon, yalnız bütçenize değil, doğal kaynakların az tüketilmesi ile doğaya da katkıda bulunuyor.

BUNLARI BİLİYOR MUSUNUZ?

Elektrikli cihazlar, günlük hayatta ağır ve zaman alıcı işlerin çoğunu ortadan kaldırarak yaşamımızı kolaylaştırıyor. Bu cihazların bazıları 100 yıldan daha çok uzun süredir yaşamımızda yer alıyorlar ve hayatımızı kolaylaştırmaya devam ediyorlar. Tarihi çok eskilere dayanan ilginç bilgiler sizleri de çok şaşırtacak.

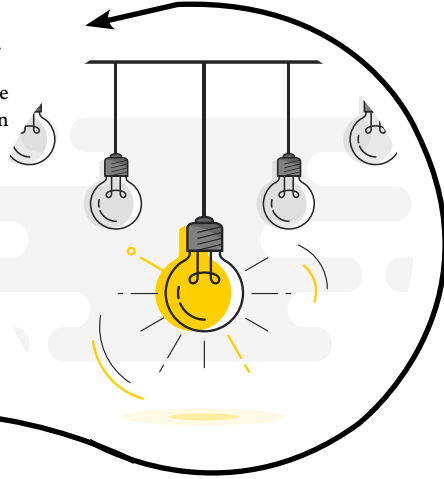


Dünyanın en büyük ampulü

Dünyanın en büyük ampulü Edison, New Jersey'de bulunmaktadır. Boyu 4,26 metredir ve sekiz ton ağırlığındadır. Thomas Edison Anıt Kulesi'nin tepesinde bulunmaktadır.

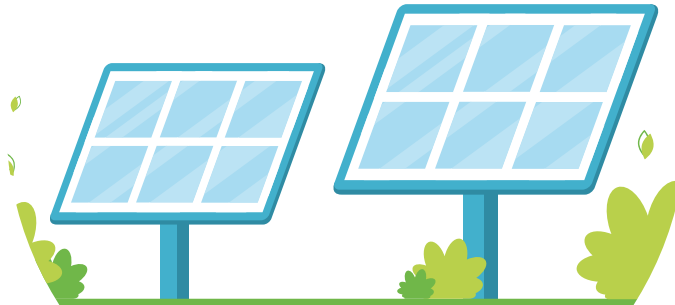
Ampul de ısı üretir

Bir ampul enerjinin sadece yüzde 10'unu ışık oluşturmak için kullanır. Bir ampulün enerjisinin yüzde 90'ı ısı üretir. Diğer taraftan, kompakt floresan ampuller (CFL), geleneksel ampullerden yaklaşık yüzde 80 daha az elektrik kullanır ve 12 kata kadar fazla dayanır.



Alternatif enerji kaynakları

Fosil yakıtlar en büyük elektrik kaynağıdır, rüzgar, su ve güneş de elektrik üretebilir. Hatta bitki atıklarından, çöplerden ve hayvan dışıklarından bile elektrik üretilebilir.



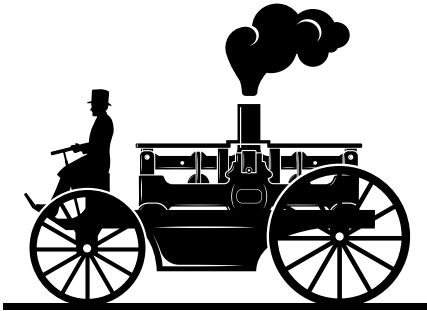
Ev hanımının mucizesi

Bulaşık makinesinin mucidi bir ev hanımıydı. W.A. Cockran adlı kadın mucidin 1899 yılında icat ettiği tarihin elektrikle çalışan ilk bulaşık makinesinin sistemi oldukça basitti. Bir fiskeye boru yardımıyla gelen tazyikli suyla makinedeki tabaklar yıkıyor ve ev hanımlarını büyük bir zahmetten kurtarıyordu.



Küçük bir lokomotif

Tarihte bilinen ilk elektrikli motor ve araç, 1835 yılında Thomas Davenport tarafından Amerika Vermont'ta icat edildi. Araç, iki elektromıknatıs, bir pivot ve bir batarya kullanılan küçük bir lokomotif.



Her kalp atışında yükselen çizgi

Elektrik, kalbinizin çalışma biçiminde önemli bir rol oynar. Kalpteki kas hücreleri, vücudunuzdan geçen elektrikle büzülür. Elektrokardiyogram (EKG) makineleri hastanelerde, hastanın kalbinden geçen elektriği ölçmek için kullanılır ve her kalp atışında yükselen bir çizgi gösterir.

KIŞ AYLARINDA NASIL BESLENMELİYİZ?

Son iki kış dönemine damgasını vuran koronavirüs salgını nedeniyle dünyada ve ülkemizde binlerce insan hastalıkla mücadele etti ve etmeye de devam ediyor. Bir de kapalı mekanlarda daha çok vakit geçirip, güneşi daha az görmek insanları daha mutsuz, yorgun ve depresif hissettiriyor. Etkisini artıran soğuk havalarda hem bağışıklık sistemini güçlendirecek hem de ruh sağlığımıza iyi gelecek besinler, sağlıklı yaşam açısından önem taşıyor.





Uzmanlar, kış hastalıklarından korunmak için beslenmenin en iyi tedavi yöntemi olduğuna dikkati çekiyor. Öte yandan kış mevsiminde kızartılmış, aşırı yağlı, şekerli, tuzlu ve karbonhidratlı gıdalardan uzak durmak gerekiyor. Çay ve kahve tüketimi sınırlandırılması, bunun yerine sağlıklı bitki çaylarının tercih edilmesi öneriliyor.

Yağsız et ve balığı sık tüketin

Ülkemizde bolca bulunan balık, kış mevsiminde başlıklığı güçlendiren, vücuda sayısız fayda sağlayan besinler arasında yer alıyor. Sık tüketilmesi halinde içerdiği aminoasitler sayesinde iyi ve enerjik hissetmenizi sağlıyor. Yağlı balıkların yüksek oranda A, D, E ve K vitaminleri içermesi, metabolizmanın düzgün çalışmasında, hücre gelişimi ve yenilenmesinde, başlıklığın korunmasında büyük önem taşıyor. Yağsız et ve taze balık kadar, yağsız tavuk göğsü de protein ve enerji kaynağı bakımından vücudu yormadan uzun süre tokluk hissi veriyor. Vücudun direncini artırıyor.

C vitamini bakımından zengin besinler

Hastalıklara yakalanmadan önce sebze ve meyve tüketimini arttırmak vücudun enfeksiyonlarla savaşmasına destek oluyor. Özellikle C vitamini



içerikleri yüksek olan portakal, mandalina, greyturt, ıspanak, dolmalık biber, brüksel lahanası, brokoli ve kırmızı biber tüketmek kış mevsimini sağlıklı bir şekilde atlattığımızı sağlıyor. Bunların yanı sıra kış sofralarında sağlıklı kış sebzelerine mutlaka yer vermek gerekiyor.

Mucize Lifli gıdalar önemli

Adını sıkça duyduğumuz lifli gıdalar ise hem

bağırsak hareketlerini düzenliyor hem de başlıklık sistemi sağlığını destekliyor. En çok lif içeren yiyecekler, meyveler ve sebzeler şöyle: Armut, üzüm, buğday kepeği, yulaf kepeği, kuru havuç, gevrek ekmekek, kepekli çavdar unu, bezelye, soya fasulyesi, patlamış mısır, fıstık, kuru şeftali, badem, mercimek, kayısı, elma portakal, muz, böğürtlen, kiraz, şeftali, greyturt, ananas, arpa unu.





YEŞİL CENNETİ

ÇAMLIHEMŞİN

Doğu Karadeniz Bölgesi'nin yeşil cenneti olarak kabul edilen Çamlıhemşin, yaylaları ve vadileriyle insanları büyülüyor. Karadeniz kültürünün belki de en güzel örneklerinden biri olan Çamlıhemşin'e 21 km uzaklığındaki Pokut Yaylası'nda kendinizi bulutların üstünde, kemençecilerin arasında horon teperken ya da uçurumun ucunda salıncakta sallanırken bulabilirsiniz.

Çamlıhemşin otantik köyleri, ladin ormanlarına gizlenmiş mezraları, dağ eteklerinde bulunan yaylaları ve âdeta göğe dayanmış yüksek dağlarıyla eşine nadir rastlanan bir yeryüzü cenneti olarak kabul ediliyor. Rize'nin 11 ilçesinden birisi olan Çamlıhemşin, gerek

turizm gerek de içinde bulundurduğu yapı çeşitliliği bakımından Rize'nin gözbebeği durumunda bulunuyor. Etrafı Kaçkar Dağları ile çevrili olmasından ötürü ormanlık alanı çok fazla olan Çamlıhemşin'in içerisinde dünyaca ünlü Fırtına Deresi de geçiyor.

Ayder Yaylası

Ayder Yaylası, yurt içi ve yurt dışı birçok turisti ağırlayan bir turizm merkezi. 1.350 metre rakımda yer alan yayla, balı ile ünlü olmasının dışında doğal kaynak suyuyla da ayrı bir yere sahip. Ayder Yaylası doğa sporu meraklıları için de paha biçilemez bir yer.



Yaylada kampçılıktan doğa yürüyüşüne birçok faaliyet yürütülüyor.

Zil Kale

Rize Kalesi'nden sonra Rize'nin en büyük ikinci kalesi olan ve sit alanı ilan edilen Zil Kalesi tarihte büyük bir öneme sahip. Kale yüzyıllarca kervansaray olarak yol güvenliğinde kullanılmış olup yapı olarak dış surlar, orta surlar ve iç kale olarak üçe ayrılıyor. Yapısı ve çevresindeki güzellikler bakımından kartpostallık manzara oluşturan Zil Kalesi, Çamlıhemşin'e gelindiğinde ilk ziyaret edilecek yapıların başında geliyor.

Palovit Şelalesi

Palovit Şelalesi bölgenin en yüksek debili şelalesi olarak biliniyor. Yüksek debisi nedeni ile cadı kazanı oluşturan şelale Fırtına Nehri'ne katılıyor. Şelalenin etrafı sık ağaçlık olduğundan egzotik bir hava oluşuyor.

Pokut Yaylası

2000 rakımlı ve 360 derece görüş açısına ev sahipliği yapan yaylanın en önemli özelliği ise

gün doğumunda ve batısında bulutların üstünde olması. Yaylaya çıkış süresi yaklaşık 1.5-2 saat sürüyor.

Sal Yaylası

Sal yaylası Pokut yaylası ile yan yanadır. Yöreye öz bir üslup olan "Sal" düzlük anlamına geliyor. Rakımı 2070 metre olmasına rağmen Sal Yaylası, dümdüz ve evlerin dağılımı düzenli olduğu için bu ismi almış. Yaylaya çıkış 1-1.5 saat sürüyor.

Gito Yaylası

Gito Yaylası, 2000 rakımın üstünde olup Pokut Yaylası'ndan sonra en çok turist çeken yayla olarak biliniyor. Yaylada salıncağınızda sallanırken bulut denizi üstünde gün doğumunu ve batımını izleme keyfine varıyorsunuz. Yaylaya çıkış süresi yaklaşık 1.5-2 saati buluyor.

Elevit Yaylası

Horonlarıyla ünlü Elevit Yaylası, ağustos ayında renkli festivallere ev sahipliği yapıyor. Yayla diğer yaylalara giriş özelliği taşımasıyla beraber güzel bir ortam sunuyor.





Kuymak

Karadeniz yemekleri deyince ilk akla gelen kuymak, lezzetini gerçek tereyağı ve hakiki peynirinden alıyor. Trabzon'da kahvaltıların vazgeçilmezi olan kuymak lezzetinin yanı sıra bir o kadar da sağlıklı.

TRABZON YEMEKLERİ DAMAK ÇATLATIYOR

Karadeniz'de yeşilin binbir tonu ve tarihin buluştuğu Trabzon, seyahat için en çok tercih edilen rotalardan. Sıkça duyduğumuz özel lezzetleri de damak çatlatan türden. İşte Trabzon'a giderseniz mutlaka tatmanız gereken lezzetler...



Laz Böreği

Trabzon'da oldukça sevilen bir diğer yöresel lezzet de Laz böreğidir. Laz böreği hem şerbetli hem de şerbetsiz olarak servis ediliyor. Ağzılarda dağılan Laz böreği, daha önce yemiş olduğunuz böreklerden farklı olarak baklavalık yufka ile hazırlanıyor.

“ Seyahate eşlik eden molalarda yeni lezzetler deneyimlemek, bir şehri tanımanın en iyi yollarından... Sizin için seçtiğimiz geleneksel Trabzon tatlarını deneyebilirsiniz. ”



Akçaabat Köftesi

Trabzon Akçaabat'a özel olan bu yemekte mutlaka tatmanız gereken lezzetlerden. Tandır ekmeği ve közlenmiş biber ile birlikte servis edilen Akçaabat köftesi, kömür ateşinde pişiyor.

Karalahana Sarması

Çorba eşliğinde de sunulan yöresel lezzet karalahana sarması, oldukça sağlıklı bir yemektir. Sarma, özellikle akşam yemeklerinde çokça tercih ediliyor.



Turşu Kavurması

Mevsiminde toplanan taze fasulyeler ile birlikte yapılan Turşu kavurması, mısır ekmeği ile birlikte servis ediliyor. Turşu kavurması ana yemekleri ve kahvaltılı sofralarını süslüyor.

Trabzon Pidesi

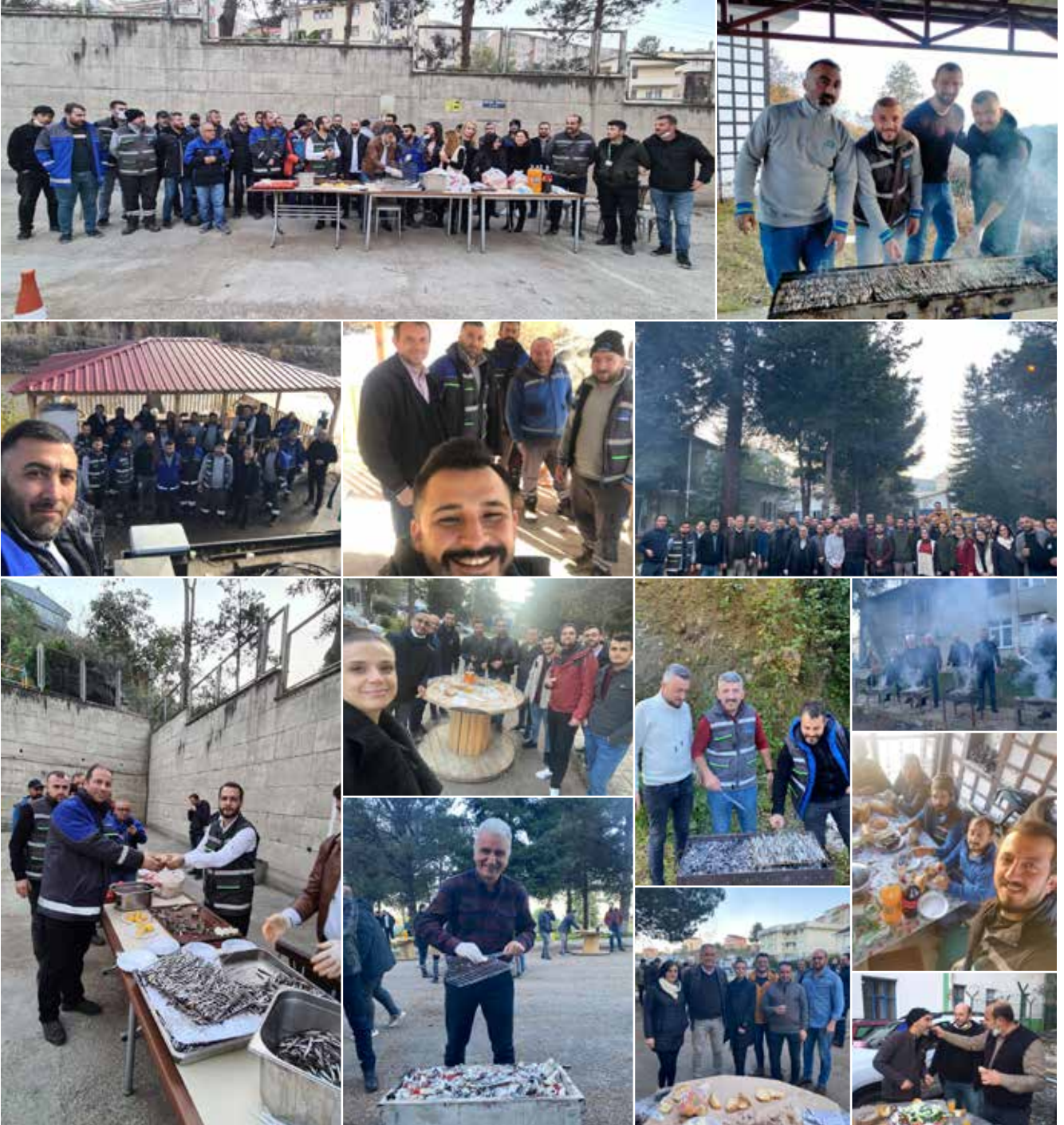
Trabzon kültürünün bir parçası olan Trabzon pidesi, şehrin yöresel peyniri ve eti ile birlikte hazırlanıyor. Büyük emeklerle hazırlanan pide, restoranlarda en sevilen yemeklerin başında geliyor.



BİZ BÜYÜK BİR AİLEYİZ

Hizmet verdiği illere yaptığı yatırımlar ile fark yaratan Çoruh EDAŞ'ın, elde ettiği sürdürülebilir başarılarında çalışanlarının özverili çalışmalarının büyük payı bulunuyor. Büyük bir aile olarak yoluna devam eden Çoruh EDAŞ çalışanları her şartta ve koşulda mükemmel hizmet anlayışıyla fark yaratmaya devam ediyor.

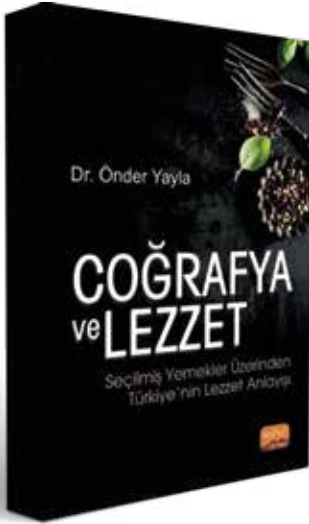
#BİZ1İZ





ÖLMEDEN ÖNCE TÜRKİYE'DE GÖRÜLMESİ GEREKEN YERLER

Çok kişiye gezmeyi, daha çok gezmeyi tavsiye etmişimdir. Önce yaşadığın kenti, doğup büyüdüğün coğrafyayı, ülkeyi, ardından bize emanet edilen ancak ihanet edip yok etmeye başladığımız bu muhteşem gezegeni gezmek... Tabii ki bizlerden önce bırakılan izleri sürerek, okuyarak, araştırarak gezmek. Hatta bir iz bırakacak kadar derinlemesine gezmek. Doğasından, insan yüzlerine nakşolmuş kültürleri tanıyarak, belgeleyerek gezmek. Bu görkemli yaşamı bir misyon gibi gören insanların sayısı az. Bunlardan biri de Seymen Bozaslan. Bu kitabıyla gezginlerin dünyasına en güzel izlerden birini bıraktı. Ölmeye önce mutlaka görmemiz gereken yerlere yeni duraklar ekleyen Seymen Bozaslan'a "Ellerine sağlık," demek düşünüyorum bana.



COĞRAFYA VE LEZZET: SEÇİLMİŞ YEMEKLER ÜZERİNDEN TÜRKİYE'NİN LEZZET ANLAYIŞI

Biz yediklerimizin lezzetini önemseriz. Bütün gıdaları daha lezzetli hâle getirmek için uğraşırız; bazen uğraşmak yetmez, buna ömrümüzü bile adayabiliriz. Ancak ne yaparsak yapalım, günün sonunda her toplumun lezzet algısını yaşadıkları coğrafya şekillendirmektedir. Yani, fiziki ve beşeri coğrafya için belirlenen sınırlar aynı zamanda bizim lezzet anlayışımızın da sınırlarıdır. İşte bu kitap, Türkiye'de yaşayan insanların lezzet anlayışlarının sınırlarını bize göstermektedir. Bilimsel yöntemlerle belirlenen Türkiye'nin lezzet bölgeleri, haritalar ile görselleştirilmiştir. Bu lezzetli(!) keşifte yolunuzu kaybetmemeniz dileğiyle...

HAYATI YENİDEN KEŞFEDİN

Sosyal bir varlık olarak çevrenizde olup bitenlere ayak uydurma çabanız, çoğu zaman kendi içinize dönüp bakmanızı engeller. Ya da kişisel ihtiyaçlarınız her zaman aklınızın bir köşesinde dursa da hayatınızdaki dış etkenlerden dolayı onlara bir türlü vakit ayıramazsınız. İşin içine korkularınız ve yüzleşmekten kaçındığınız konular da eklenince, bir bakmışsınız tüm bu olumsuzluklar önünüzü kesen koca bir sorun yumağına dönüşüvermiş. Peki, yaşamınızı bu denli sabote ettiğinizi fark ettiğinizde nasıl bir çözüm bulacaksınız? Nitekim kendinize yaptığınız bu haksızlıkları henüz görmemiş olsanız bile, doğru bir rehber sayesinde hayatınız için çok daha iyi adımlar atmak sizin elinizde. Hayatı Yeniden Keşfedin, işte ihtiyaç duyduğunuz bu rehberi size dolaysız bir biçimde sunuyor.





Burası NERESİ?

İPUCU

Gümüşhane il sınırları içerisinde yer alan bu doğa harikası, dağın içerisindeki 40 ayrı kaynaktan dökülen süt rengindeki köpük köpük sularıyla meşhur.



**Fotoğrafta gördüğünüz
yerin
neresi olduğunu
biliyor musunuz?**



Çoruh Elektrik Dağıtım A.Ş.
Güzelyalı Mah. Mevlana Sok. No.9 Arsin/TRABZON
Tel: 0462 377 67 00

İletişim

www.coruhedas.com.tr

Müşteri Merkezlerimiz;

Artvin
Giresun
Gümüşhane
Rize
Trabzon

Çayağzı Mahallesi, Fevzi Çakmak Caddesi No: 25
Çıtlakkale Mahallesi, İnönü Caddesi No: 173/A
Karaer Mahallesi, Atatürk Caddesi No: 3 Kat: 2-3
Tophane Mahallesi, Atatürk Caddesi No: 395
Güzelyalı Mahallesi, Mevlana Sokak No: 9 Arsin

